

# REGIONALE INVESTERINGSAGENDA 2026



**Lifeport**  
Regio Arnhem Nijmegen

# VOORWOORD

Voor u ligt de Regionale Investeringsagenda (RIA) van Lifeport Regio Arnhem Nijmegen. In deze investeringsagenda bundelen overheden, ondernemers en kennisinstellingen, onder regie van de Groene Metropoolregio Arnhem-Nijmegen en The Economic Board Regio Arnhem Nijmegen, hun ambities om de economische kracht, leefbaarheid en duurzame ontwikkeling van de regio te versterken. Met gezamenlijke keuzes en investeringen bouwen we aan een toekomstbestendige regio die ruimte biedt aan innovatie, talent en brede welvaart.

De regio Arnhem-Nijmegen staat voor een schaa sprong: een groei in inwoners, werkgelegenheid en bereikbaarheid die vraagt om gerichte investeringen en sterke samenwerking. Daarvoor is een sterke regio nodig om voor volgende generaties een gezonde en leefbare regio te garanderen.

De RIA is het instrument waarmee publieke en private investeringen bij elkaar komen tot één samenhangende investeringsagenda voor de toekomst. Het is een agenda voor alle vitale opgaven van onze regio: zowel wonen, bereikbaarheid en economie als natuur, cultuur en gezondheid. Deze investeringsagenda geeft niet een volledig beeld. Daar streven we ook niet naar. De wereld om ons heen verandert voortdurend en bovendien is het de vraag welke ontwikkelingen in zo'n investeringsagenda allemaal een plaats krijgen.

We actualiseren de investeringsagenda minstens één keer per jaar. De RIA vertelt een eenduidig verhaal, zowel binnen als buiten de regio. Het is daarnaast bij uitstek bedoeld om partijen die kunnen bijdragen aan de opgaven en ambities van de regio daartoe uit te nodigen.

Samenwerken vergt ontmoeting en minimaal één keer per jaar organiseren wij het 'RIA-festival' om met de gemeenten, bedrijven en kennisinstellingen aan de actualisatie van de RIA te werken. Wij hopen u daar te ontmoeten!

## **Hubert Bruls**

*Voorzitter*

*Groene Metropoolregio Arnhem-Nijmegen*

## **Alexandra van Huffelen**

*Voorzitter*

*The Economic Board Regio Arnhem Nijmegen*



# INHOUDSOPGAVE

<b>VOORWOORD</b>	2
<b>INVESTEREN IN DE SCHAALSPRONG</b>	4
Klaar voor de toekomst	4
Ambities en investeringen	4
<b>WAT WE ZIJN EN WAAR WE NAARTOE WILLEN</b>	6
Economische regio van formaat met Energy, Health en Hightech	6
Enorm woningtekort!	7
Bereikbaarheid nu en in de toekomst een grote uitdaging	8
Versnelling energietransitie vraagt veel talent en kapitaal	9
Toekomstbestendig robuust watersysteem	10
Meer landschap, meer stad!	10
Veel bezoekers voor schitterende natuur en cultuur	11
<b>ORGANISATIE EN PARTNERFONDS</b>	12
Organisatie Regionale Investeringsagenda	12
Lifeport Partnerfonds	12
<b>REGIONALE INVESTERINGSAGENDA 2026-2040</b>	14
Samenvattend overzicht geschatte investeringen t/m 2040	15
Toelichting op Regionale Investeringsagenda 2026-2040	16

# INVESTEREN IN DE SCHAALSPRONG

## **KLAAR VOOR DE TOEKOMST**

De regio Arnhem-Nijmegen is één van de mooiste regio's van Nederland. Groen, innovatief en strategisch gelegen tussen de Randstad en het Ruhrgebied. Met sterke kennisinstellingen, toonaangevende bedrijven en een rijke cultuurhistorie.

Een regio met potentieel en ambitie. Een regio die alles in zich heeft om door te groeien. Niet om de groei zelf, maar om de grote transities te versnellen: van de energietransitie tot de toekomst van de zorg. Van digitale en technologische innovaties tot versterking van het verdienvermogen van de regio.

De schaalspromg maken we niet alleen. We

doen het als bedrijven, kennisinstellingen en overheden samen. Ieder met zijn eigen kracht, maar met een gezamenlijk doel: een sterke, duurzame en veerkrachtige regio die klaar is voor de toekomst. Zo bouwen we aan een toekomstbestendige, vitale en aantrekkelijke regio voor volgende generaties.

## **AMBITIES EN INVESTERINGEN**

De Regionale Investeringsagenda is het instrument om de schaalspromg te maken. Een gezamenlijk plan voor alle opgaven van de regio. Alleen zo kunnen we de groei van de regio de komende jaren het hoofd bieden. Dat doen we onder de vlag van Lifeport.



Lifeport Regio Arnhem Nijmegen (kortweg: Lifeport) is de merknaam van de triple helix-samenwerking waarmee de regio Arnhem-Nijmegen zich nationaal en internationaal op de kaart zet. Het samenhangende pakket van investeringen – publiek en privaat – in de RIA brengt de regio bij elkaar achter één verhaal.

Want om deze schaa sprong mogelijk te maken, zijn omvangrijke publieke én private investeringen noodzakelijk. Investerings in bereikbaarheid, campussen, energie-infrastructuur, talent, woningbouw, innovatie en een toekomstbestendige natuur en landschap. Niet als losse projecten, maar als één samenhangende investeringsagenda waarin woningbouw, bereikbaarheid, economie, leefbaarheid en brede welvaart elkaar versterken.

De RIA brengt deze gezamenlijke opgave bijeen. Overheden, bedrijven en kennisinstellingen bundelen hierin hun ambities en investeringen om de regio duurzaam te versterken en tegelijkertijd bij te dragen aan het verdienvermogen en de strategische positie van Nederland en Europa.

Deze investeringsagenda is nadrukkelijk geen statisch document, maar een dynamische agenda voor samenwerking, investeringen en uitvoering. Een agenda die richting geeft aan publieke en private investeringen én uitnodigt om samen te bouwen aan de regio van de toekomst.

# WAT WE ZIJN EN WAAR WE NAARTOE WILLEN

## ECONOMISCHE REGIO VAN FORMAAT MET ENERGY, HEALTH EN HIGHTECH

De regio Arnhem-Nijmegen is de vijfde economie van Nederland. De regio onderscheidt zich door de unieke verbinding tussen de sectoren Energy, Health en Hightech. Hier worden oplossingen ontwikkeld voor de energietransitie, de toekomst van de zorg en de strategische autonomie van Europa. Overheden, bedrijven en kennisinstellingen werken hier intensief samen in een sterk triple helix-ecosysteem. Daarin zijn kennisontwikkeling, productie en toepassing direct met elkaar verbonden. Dankzij de strategische ligging tussen de Randstad en het Ruhrgebied vormt Lifeport een belangrijke economische schakel binnen Noordwest-Europa.

Een sterke economie vraagt om een samenhangend systeem: toekomstbestendige werklocaties, krachtige campussen, slimme logistiek en een sterk mkb, ondersteund door voldoende talent. Deze elementen versterken elkaar en vragen om gerichte investeringen in topsectoren én in de ruimtelijke randvoorwaarden die deze groei mogelijk maken.

### WAT WE ZIJN

Lifeport is een economische regio van formaat met een bijdrage van 3,7% aan het bruto nationaal product en een beroepsbevolking van zo'n 417.000 personen. Energy, Health en Hightech vormen de aanjagers van de regionale economie en zijn in toenemende mate van strategisch belang, op zowel nationaal als Europees niveau:

- Het regionale energie-ecosysteem heeft een toegevoegde waarde van €2 miljard per jaar en is de snelst groeiende sector van Gelderland.
- De gezondheidssector vormt de grootste werkgever in de regio en fungeert met kennis- en zorginstellingen zoals de Radboud

Universiteit, Radboudumc, CWZ en Rijnstate als kraamkamer voor zorginnovaties op het gebied van Digital Health, Life Sciences en Biotech.

- We zijn één van de weinige regio's in Noordwest-Europa waar halfgeleiders niet alleen worden ontworpen, maar ook daadwerkelijk worden geproduceerd. De regio beschikt met grote spelers als NXP, Nexperia, Besi, Ampleon en tal van kleinere en grotere toeleveranciers over strategische infrastructuur voor defensie, energie, zorg en mobiliteit die zowel van nationaal als Europees belang is.
- Met meer dan 50 bedrijven, ruim 10.000 werknemers en een jaarlijkse productie van zo'n €3,5 miljard aan chips en apparatuur is de regio een belangrijke speler binnen de Nederlandse en Europese halfgeleiderindustrie en dragen we bij aan de technologische weerbaarheid van Europa.

Meer dan de helft van alle banen en het overgrote deel van de economische waarde komt samen op onze bedrijventerreinen en campussen, zoals Noviotech Campus, Lifeport Kennis en Innovatiepark en Cleantech Park Arnhem. Daarmee vormen zij de ruimtelijke ruggen-





graat van onze economie, terwijl ze slechts een beperkt deel van de totale ruimte innemen. Zorgvuldig benutten, behouden en versterken van deze locaties is daarom van groot strategisch belang.

### **WAAR WILLEN WE NAARTOE**

De grote verstedelijkingsopgave zorgt voor behoefte aan nieuwe werkplekken, zodat mensen in hun directe omgeving kunnen werken en we talent voor de regio behouden. Dit vraagt om meer ruimte voor economische activiteiten en arbeidsplaatsen. Daarbij streven we naar gebalanceerde economische groei met oog voor de impact op mens en omgeving in de economische ontwikkeling. Bijzondere aandacht gaat uit naar de ontwikkeling van campussen en het stimuleren van circulaire bedrijvigheid. Campussen vormen belangrijke motoren voor innovatie en economische ontwikkeling. Zij verbinden kennisinstellingen, bedrijven en talent en versterken daarmee het vestigings- en groeiklimaat.

Om te zorgen voor een goed vestigings- en groeiklimaat zijn grootschalige publieke en private investeringen nodig. Het gaat dan bijvoorbeeld om investeringen in talent en productiemiddelen en ruimte voor bedrijven. Ruimte is schaars. Daarom kiest de regio ervoor om bestaande werklocaties eerst beter te benutten, voordat nieuwe ruimte wordt ontwikkeld. Herstructurering, intensivering, verduurzaming en functiemenging zijn nodig om ruimte efficiënter te gebruiken en bedrijvigheid toekomstbestendig te laten groeien. Daarbij is het belangrijk om voldoende ruimte te houden voor productie, maakindustrie, circulaire bedrijvigheid en bedrijven met een hogere milieucategorie. Logistiek speelt hierin een ondersteunende rol, vooral waar deze past bij het economisch profiel van de regio: maakindustrie, circulaire stromen, binnenhavens, bouw hubs en stedelijke distributie. Dit zijn complexe trajecten met vaak forse financiële tekorten. Toch zijn investeringen noodzakelijk om ruimte te houden voor economische ontwikkeling én om woningbouw

mogelijk te maken. Waar werklocaties transformeren naar wonen, is schuifruimte nodig om bedrijven passend te huisvesten en economische functies voor de regio te behouden.

## **ENORM WONINGTEKORT!**

De woningmarkt in de regio Arnhem-Nijmegen is te vergelijken met een stedelijke roltrap of een hybride startmotor, waarbij de steden Arnhem en Nijmegen jonge starters trekken en omliggende gemeenten de vervolgstap in de wooncarrière kunnen bieden. Met name de westkant, noordkant en zuidkant van de regio trekken naar verhouding veel mensen van buiten de regio.

### **WAT WE ZIJN**

De druk op de woningmarkt is hoog. De komende jaren komen er veel huishoudens bij die een woning vragen in de regio. En er is op dit moment al sprake van een woningtekort. Het woningtekort in de regio hoort bij de hoogste van Nederland en is vergelijkbaar met het tekort in de Randstadregio's. Er zijn in de afgelopen jaren meer woningen toegevoegd dan gepland. We halen als enige regio in Nederland keer op keer de afspraken die met onder andere het Rijk zijn gemaakt. Ten opzichte van de planning ligt de realisatie nog steeds voor op schema.

### **WAAR WILLEN WE NAARTOE**

In de Woondeal van de Groene Metropoolregio is afgesproken dat de gemeenten van 2020 t/m 2040 in totaal zo'n 60.000 woningen bouwen.

Om deze ambitie te realiseren, moet de productie verder omhoog. Momenteel zijn er drie grootschalige woningbouwlocaties in onze regio: Stationsgebied en Kanaalzone in Nijmegen en de Spoorzone in Arnhem. We streven naar een vierde grootschalige woningbouwlocatie in de Liemers, langs het spoor. Deze vierde locatie helpt om te versnellen en levert 4.000 extra woningen op.



In onze regio is er volop actie op versnelling in planprocessen, bijvoorbeeld via parallel plannen en een fastlane voor industriële woningbouw. Daarnaast hebben de gezamenlijke woningcorporaties, samen met de overheden, een bouwstroom opgericht. Deze gezamenlijke inkoop van woningen helpt de bouw te versnellen en goedkoper te maken.

We willen ervoor zorgen dat starters en aandachtsgroepen gemakkelijker een betaalbaar huis kunnen vinden. Dit is alleen haalbaar door continuïteit in beleid, zodat de markt haar investeringen hierop kan richten en corporaties bij bouwers gezamenlijk in massa opdrachten kunnen wegzetten via een bouwstroom.

Om de verstedelijkingsopgave van de regio in goede banen te leiden, moeten we niet alleen veel, snel en betaalbaar, maar ook toekomstbestendig bouwen; met bijzondere aandacht voor circulair bouwen. Momenteel zijn onze woningbouwprojecten gemiddeld slechts 12% circulair. Terwijl we voor alle bouwsectoren streven naar tenminste 50% circulaire bouw in 2030 en 100% circulaire bouw in 2050.

## BEREIKBAARHEID NU EN IN DE TOEKOMST EEN GROTE UITDAGING

De verstedelijkingsopgave heeft grote effecten op de regionale mobiliteitsdruk. De mobiliteitsopgave die samenhangt met 60.000 extra woningen t/m 2040 in de regio Arnhem-Nijmegen, is onlangs via een zogeheten netwerkanalyse in beeld gebracht. Uit deze analyse volgt dat gemeenten, regio, provincie en Rijk elkaar hard nodig hebben om tot een samenhangend pakket aan maatregelen te komen om verdere verslechtering van bereikbaarheid en brede welvaart te voorkomen.

### WAT WE ZIJN

Voor de bereikbaarheid van woningen en bedrijventerreinen zijn de A12- & A50-corridor en

de A325-corridor Arnhem-Nijmegen essentieel. De filedruk is hier nu al hoog en wordt naar verwachting nog hoger. Zo blijkt uit de Toekomstverkenning A325/N325 dat tussen de gemeenten Arnhem, Lingewaard, Overbetuwe en Nijmegen het autoverkeer richting 2040 met meer dan 40% toeneemt.

De regio is een belangrijke hub voor het internationale goederen- en personenvervoer, zowel via weg en spoor, als via het water: de Waal is de drukst bevaren vaarroute van Nederland met in Nijmegen één van de grootste binnenhavens van Nederland. De binnenhavens in onze regio met hun watergebonden bedrijvigheid zijn heel belangrijk voor de versnelling naar een circulaire economie.

### WAAR WILLEN WE NAARTOE

De regio kiest er bewust voor om 70% van de extra woningen te bouwen in bestaand stedelijk gebied en streeft er daarmee naar dat voorzieningen en werkgelegenheid in de nabije omgeving zijn. Dit is de enige manier om alle ambities te behalen en alle nieuwe mobiliteit te faciliteren. We staan bekend om onze uitstekende fietsinfrastructuur en voorzieningen. Maar we moeten het mobiliteitssysteem nog verder aanpassen naar de toenemende verstedelijking.

Een goede aansluiting van onze regio op de corridors via spoor, weg en water is een randvoorwaarde om de ambities voor de realisatie van onze verstedelijkingsopgave en om onze economische positie in Nederland en Europa te handhaven. In het bijzonder versterken we de verbinding tussen de Zuidflank van onze regio met de regio Eindhoven. En we zetten in op internationaal personenvervoer op de corridor Utrecht-Arnhem-Duitse grens.

We willen 55% minder CO<sub>2</sub>-uitstoot door onze verplaatsingen in 2030 ten opzichte van 1990. Dit doen we door schone mobiliteit, vooral de fiets, te stimuleren. We zetten in op de verdere ontwikkeling van onze laadinfrastructuur, het bevorderen van duurzame logistiek en het

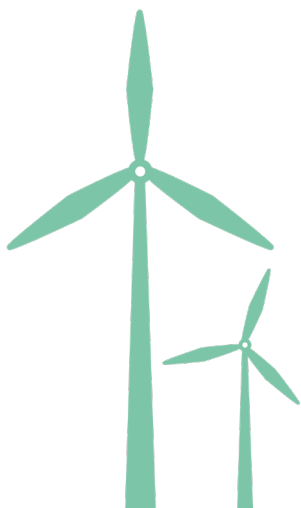
stimuleren van zero-emissiezones. En we werken aan een slimmer en efficiënter gebruik van ons mobiliteitsnetwerk met onze gedragsaanpak en we promoten deelmobiliteit. We zetten verder in op het verbeteren van onze verkeersveiligheid, een schaa sprong voor de fiets, aantrekkelijk openbaar vervoer in samenhang met publieke mobiliteit en het verknopen van onze mobiliteitsnetwerken via hubs.

## VERSNELLING ENERGIETRANSITIE VRAAGT VEEL TALENT EN KAPITAAL

De regio kan de Europese koplopperspositie van Nederland verder verankeren in slimme netten en systeemintegratie en verkleint hiermee de afhankelijkheid van niet-EU technologie. Samenwerking met andere regio's vergroot het landelijke bereik en de synergie tussen energieclusters.

### WAT WE ZIJN

De regio kent een sterk energie-ecosysteem met internationale spelers (zoals TenneT, Alliander, DNV, ElaadNL en Royal Smit) en innovatiehubs (Connectr, Cleantech Park Arnhem, TPN-West, Nationaal Expertisecentrum Netcongestie). Zoals eerder aangegeven: de toegevoegde waarde van ons energie-ecosysteem bedraagt €2 miljard per jaar en het is de snelst groeiende sector van Gelderland.



De urgentie voor de versterking van het energiesysteem is groot. In de regio FGU (Flevoland, Gelderland en Utrecht) staat het elektriciteitsnet enorm onder druk. Uit recente analyses blijkt dat het net in deze regio zijn grenzen bereikt. Door de groei van het elektriciteitsverbruik hebben de geplande maatregelen onvoldoende effect. Zonder aanvullende maatregelen dreigt daarom op korte termijn een aansluitstop voor kleinverbruikers.

### WAAR WILLEN WE NAARTOE

Zonder extra maatregelen, kunnen er geen nieuwe aansluitingen meer worden gerealiseerd. Om dit te voorkomen is ongeveer 300 MW aan aanvullende maatregelen nodig: zo'n 40 MW via congestiemaatregelen en 260 MW via batterijopslag. Tot nu toe is slechts een klein deel hiervan gerealiseerd. TenneT en Liander willen samen met gemeenten en andere betrokken partijen dit tij proberen te keren. Dit door bijvoorbeeld flexibel energiegebruik, netbewuste nieuwbouw en batterijopslag te stimuleren.

Er is enorm veel menskracht nodig voor de energietransitie en oplossingen voor netcongestie. Door vergrijzing en stijgende arbeidsvraag ontstaat op korte termijn een structurele mismatch tussen vraag en aanbod. De komende jaren zijn er 15.000 extra mensen nodig. Daarom zetten we gericht in op het werven, ontwikkelen en behouden van talent. Ondernemers, overheden en kennisinstellingen hebben de handen ineen geslagen en het Energy Talentplan opgezet. Het plan bouwt verder op bestaande regionale samenwerkingen en loopt t/m 2030.

De overkoepelende ambitie om de energietransitie te versnellen door inzet van meer en slimmer talent en tegelijkertijd de (inter)nationale positie van Lifeport als (inter)nationale test-, demonstratie- en opschalingsregio te versterken. Deze ambitie moet leiden tot een ontsluiting van €750 miljoen per jaar aan economische groei door 1% snellere aansluiting van onder meer bedrijven.

## TOEKOMSTBESTENDIG ROBUUST WATER- SYSTEEM

De regio Arnhem-Nijmegen wordt, als 'Kraan van Nederland', sterk gevormd door de grote rivieren: de Rijn, Waal, Maas, IJssel en hun uiterwaarden. Dit levert een uniek landschap op, waaronder het Nationaal Landschap Gelderse Poort.

### WAT WE ZIJN

Klimaatverandering heeft een enorme invloed op de waterstanden in de regio. De rivieren krijgen steeds minder smeltwater en steeds méér neerslag te verwerken. Daardoor worden de extremen groter: de rivieren overstromen vaker, of staan juist droog. Dit heeft verstrekkende gevolgen voor de waterveiligheid en zoetwatervoorziening. Niet alleen in de regio, maar ook op nationaal niveau.

### WAAR WILLEN WE NAARTOE

Waterveiligheid en zoetwatervoorziening zijn randvoorwaarden voor alle ruimtelijke keuzes die we maken. Dit vraagt om een integrale aanpak van water, bodem en verstedelijking en samenwerking met onder andere het Deltaprogramma, waterschappen en partijen als de WUR, Deltares en natuurbeheerders.

Voor de toekomst is een robuust systeem nodig, dat bestand is tegen droogte en extreme neerslag. Met het oog op de lange termijn is dit een voorwaarde voor het behoud en de groei van wonen, werken en bereikbaarheid. Dit vraagt investeringen in dijkversterkingen, bodemstabilisatie, afvoerverdeling en ruimte voor hoogwater.

In plaats van het landschap naar onze wensen te vormen, moeten we onze plannen en inrichting juist afstemmen op wat water en bodem aankunnen.



## MEER LANDSCHAP, MEER STAD!

We heten niet voor niets de Groene Metro-poolregio: het behouden en versterken van landschap, natuur, water en mogelijkheden om daarin te recreëren, vinden we cruciaal. Onze verstedelijking is nauw verbonden en vervlochten met het landelijk gebied en het groen en blauw in onze regio.

### WAT WE ZIJN

Het landelijk gebied in de Groene Metropoolregio is heel gevarieerd en heeft waardevolle cultuurhistorie, natuurgebieden en grote rivieren. Het agrarisch gebied is eveneens zeer divers: intensievere land- en tuinbouw wordt afgewisseld door meer natuurinclusieve landbouw. Onze regio is rijk aan innovatieve initiatieven in de land- en tuinbouw die bijdragen aan onze doelen van natuur en het aantrekkelijker maken van het landschap. Er is veel schoonheid maar ook veel schade aan natuur en landschap, onder andere door overvloedige stikstofdepositie. Schadeherstel is noodzakelijk voor gezonde natuur en ecosystemendiensten.

### WAAR WILLEN WE NAARTOE

De titel van de verstedelijkingsstrategie, het regioarrangement en het NOVEX ontwikkel-perspectief is "Meer landschap, meer stad". Hiermee bedoelen we dat we investeren in het versterken en herstellen van natuur, landschap, groene recreatie en een robuust watersysteem



in balans met verstedelijking, mobiliteit, economie en een beter perspectief voor boeren.

Ons 'Groen-blauw raamwerk' kent de volgende thema's: ontwikkeling van de landbouw, ruimte voor recreatie en water- en bodemopgaven voor de toekomst. Deze thema's werken we de komende jaren uit in een vijftal gebieden en dit vraagt behoorlijke investeringen.

Het gaat om de volgende gebieden:

1. Veluwezoom: met veel aandacht voor beekherstel.
2. De Liemers: ruimtelijke invulling van (te)veel ambities.
3. Rijk van Nijmegen: de 'Groene mantel' om Nijmegen en de 'Blauwe motor' op de stuwwal.
4. Middengebied: sleutelrol als verbinding-zone tussen stad en landschap.
5. Gelderse Poort: samenwerken aan de grote landelijke opgaven van waterveiligheid, goede doorgang voor de scheepvaart, perspectief voor boeren en werken aan natuurherstel en -verbetering.

## VEEL BEZOEKERS VOOR SCHITTERENDE NATUUR EN CULTUUR

### WAT WE ZIJN

Onze regio barst van de mooie plekken om te bezoeken. Bloeiende boomgaarden in de Betuwe, cultuur in de steden Arnhem en Nijmegen en natuur op de Veluwezoom. De regio kent een rijke cultuurhistorie met bijvoorbeeld het Romeins verleden en de sporen die de Tweede Wereldoorlog heeft achtergelaten. Hierdoor zijn we een toeristische hotspot met jaarlijks 1 miljoen verblijfgasten van buiten de regio, met 2,2 miljoen overnachtingen en €3,5 miljard bestedingen per jaar.

Cultuurregio 025 kent een eigen culturele signatuur en kracht. Bijzonder is dat nagenoeg de complete culturele keten van opleiding, productie en presentatie in 025 aanwezig is

voor alle kunstvormen: toneel, muziek, dans, film, letteren, beeldende kunst, vormgeving en mode. De (inter)nationale top is in de regio aanwezig, evenals een innovatief middensegment met makers, gezelschappen, kleine en middelgrote podia, kunst en erfgoed, musea en festivals, expositieruimten, creatieve ondernemers, broedplaatsen en productiehuizen. En we kennen bloeiende amateurkunstgezelschappen die de dorpskernen leefbaar en levendig houden.

De regio is rijk aan prachtige evenementen. Neem de internationaal bekende en bezochte Nijmeegse Vierdaagse marsen en -feesten, de Airborne herdenkingen van de Slag om Arnhem en de sportevenementen gerelateerd aan Papendal.

### WAAR WILLEN WE NAARTOE

We stimuleren toerisme en ontspanning voor onze eigen inwoners, die hand in hand gaat met de leefbaarheid en onze regio op een verantwoorde manier op de kaart zet. We streven naar een goede spreiding van recreanten over de regio. Dit is belangrijk voor behoud en herstel van natuur, landschap en cultuurhistorie. In bepaalde gebieden willen we niet te veel en soms zelfs geen bezoekers, zodat natuur en landschap zich kunnen herstellen en ontwikkelen. Dit vraagt wel de nodige inspanningen en investeringen om bijvoorbeeld de Posbank te ontlasten en onze prachtige Liemers op de kaart te zetten.

We ontwikkelen vijf verhaallijnen: Romeins verleden, WOII, "De rivier, je kunt er niet omheen", Gezond & lekker leven en Verborg en verrassende verhalen. Een beleefbare regio met mooie verhalen ondersteunt de identiteit van onze regio en een aantrekkelijk en gezond woon- en leefklimaat. Wandel-, fiets- en andere routes dragen veel hieraan bij.

Nijmegen heeft de ambitie om, samen met de regio en provincie, in 2033 Culturele Hoofdstad van Europa te worden.

# ORGANISATIE EN PARTNERFONDS

## ORGANISATIE REGIONALE INVESTERINGSAGENDA

De RIA is nadrukkelijk geen statisch document, maar een dynamisch en gezamenlijk ontwikkelproces. De totstandkoming en actualisatie van de RIA gebeurt in nauwe samenwerking met een breed palet aan partners uit de regio en daarbuiten.

Gedurende het proces worden structureel en op verschillende momenten partijen uitgenodigd om mee te denken en input te leveren. Dit gebeurt zowel via georganiseerde bijeenkomsten, zoals het jaarlijkse 'RIA-festival', als via thematische sessies, bestuurlijke overleggen en gerichte raadplegingen.

Daarbij wordt actief de verbinding gezocht met:

- economische koepelorganisaties, zoals VNO-NCW, ondernemersorganisatie FME en brancheorganisaties;
- marktpartijen, waaronder ontwikkelaars en makelaars (zoals RTC Makelaars);
- kennisinstellingen en onderwijsorganisaties;
- maatschappelijke organisaties, waaronder partijen uit zorg, cultuur, natuur en leefomgeving.

Deze brede betrokkenheid zorgt ervoor dat de RIA:

- gevoed wordt door actuele inzichten uit de praktijk;
- aansluit bij investeringsbereidheid en behoeften van bedrijven;
- rekening houdt met maatschappelijke opgaven en belangen;
- en gedragen wordt door een breed netwerk van partners.

Het proces is daarmee niet alleen gericht op het formuleren van ambities, maar ook op het actief verbinden van partijen die gezamenlijk verantwoordelijkheid nemen voor de uitvoering. De RIA fungeert als uitnodiging én

platform voor samenwerking, waarin publieke en private partijen elkaar vinden rondom de grote opgaven.

De regio kent het 'Bestuurlijk Gebiedsoverleg'. Dit is een bestuurlijk overleg met twee vertegenwoordigers vanuit de Groene Metropoolregio, twee vertegenwoordigers vanuit The Economic Board en de gebiedsgedeputeerde van de provincie Gelderland. Dit overleg is meerdere keren per jaar om onder meer de Regio Deal te bespreken en om deze RIA vrij te geven voor bespreking in de besturen van de Groene Metropoolregio, The Economic Board en de provincie.

De directeurs van de Groene Metropoolregio en The Economic Board en de gebiedssecretaris van de provincie, bereiden het 'Bestuurlijk Gebiedsoverleg' voor.

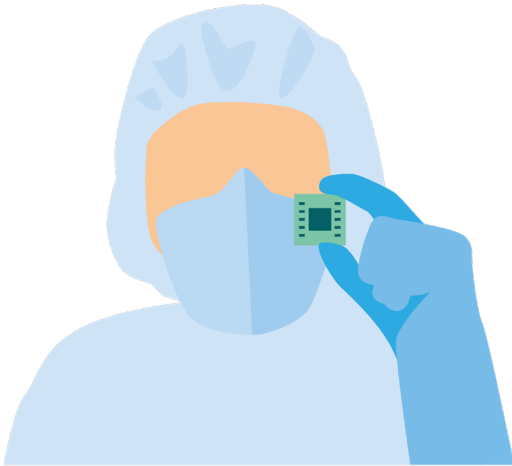
De uitvoering van de RIA vindt plaats binnen de bestaande organisaties en structuren; hiervoor komt dus geen aparte organisatie.

## LIFEPORT PARTNERFONDS

Het Lifeport Partnerfonds is een privaat investeringsfonds dat zich richt op het versterken van de economische structuur van de regio Arnhem-Nijmegen. Het fonds is bedoeld om private investeringen te bundelen en strategisch in te zetten voor maximale impact. De focus ligt op vier thema's, namelijk om bij te dragen aan:

1. Bereikbaarheid: publieke investeringen in bereikbaarheid.
2. Talent: talentontwikkeling voor de topsectoren.
3. Wonen: de (onrendabele top) van de woonopgave.
4. Versnelling transities: innovaties in de topsectoren.

Bedrijven die deelnemen aan het Lifeport Partnerfonds krijgen de kans om de transitie naar een innovatieve en duurzame economie



actief te ondersteunen. Deelname biedt niet alleen voordelen voor netwerkvorming en samenwerking. Het kan directe toegang geven tot onderzoeksfaciliteiten, talent en nieuwe marktontwikkelingen. Daarnaast helpt deelname bij het realiseren van bredere maatschappelijke doelen, zoals CO<sub>2</sub>-reductie, circulaire economie en energietransitie.

Het fonds heeft een looptijd van tien jaar en streeft naar een totale investeringsomvang van €200 miljoen. Deze middelen worden doelgericht ingezet om een solide fundament te leggen voor de verdere economische groei van de regio.

Een onafhankelijk stichting beheert het partnerfonds: Stichting Bestuur Lifeport Partnerfonds i.o. Het stichtingsbestuur bestaat uit vertegenwoordigers van deelnemende bedrijven (de 'private partners') en vormt de directie van het Lifeport Partnerfonds. Het bestuur beheert de middelen en zorgt voor de correcte verdeling en uitkering van het geld over de vier thema's.

# REGIONALE INVESTERINGS- AGENDA 2026-2040

De schielsprong van de regio vraagt om een samenhangende investeringsaanpak, waarin publieke en private investeringen elkaar versterken. Het is zoals gezegd een uitnodiging aan andere overheden, investeerders, bedrijven en maatschappelijke partners om te investeren in onze grote regionale opgaven.

Met gerichte publieke en private investeringen kan Lifeport uitgroeien tot één van de belangrijkste innovatie- en productieregio's van

Noordwest-Europa. Deze groei moet gepaard gaan met investeringen in een gezonde natuur en landelijk gebied. De komende jaren zijn daarin bepalend. Zonder aanvullende investeringen dreigt de regio vast te lopen op woningnood, bereikbaarheid, energie-infrastructuur, ruimte en talentontwikkeling. De RIA vormt daarom nadrukkelijk geen wensenlijst, maar een gezamenlijke investerings- en uitvoeringsagenda voor de toekomst van Nederland en Europa.

# SAMENVATTEND OVERZICHT GESCHATTE INVESTERINGEN T/M 2040

Thema	Investerings	Totaalbedrag	Nog ongedekt
<b>Economie</b>	<ul style="list-style-type: none"> <li>• Doorontwikkeling topsectoren</li> <li>• Investerings slimme duurzaamheid en AI</li> <li>• Herontwikkeling en uitbouw werklocaties en campussen</li> <li>• Uitbouw logistieke infra</li> <li>• Human Capital Agenda</li> <li>• Mkb dienstverlening</li> </ul>	3,2 mrd	1,6 mrd
<b>Wonen</b>	<ul style="list-style-type: none"> <li>• 60.000 extra woningen</li> <li>• Verduurzaming bestaande voorraad/warmtetransitie</li> </ul>	30 mrd	2 mrd
<b>Mobiliteit/infra</b>	<ul style="list-style-type: none"> <li>• Corridorversterking</li> <li>• Uitbouw spoor</li> <li>• Opschalen OV</li> <li>• Regionaal fietsnetwerk</li> <li>• Stadsrandhubs</li> <li>• Ondersteunende maatregelen</li> </ul>	5 mrd	4 mrd
<b>Energietransitie</b>	<ul style="list-style-type: none"> <li>• Tegengaan netcongestie</li> <li>• Uitbouw energie-infra</li> <li>• Grootschalige opwekking energie</li> <li>• Verduurzaming maatschappelijk vastgoed</li> <li>• Energiebesparing bedrijven</li> </ul>	3,2 mrd	1,6 mrd
<b>Klimaatadaptatie/water</b>	<ul style="list-style-type: none"> <li>• Waterveiligheid (tegengaan overlast/droogte)</li> <li>• Waterkwaliteit</li> <li>• Klimaatadaptatie overig</li> </ul>	3,6 mrd	0,6 mrd
<b>Landelijk gebied</b>	<ul style="list-style-type: none"> <li>• Groen-blauw raamwerk</li> <li>• Toekomstbestendige landbouw</li> </ul>	2 mrd	1,5 mrd
<b>Voorzieningen</b>	<ul style="list-style-type: none"> <li>• Cultuur</li> <li>• Onderwijs</li> </ul>	2 mrd	1 mrd
<b>Recreatie &amp; toerisme</b>	<ul style="list-style-type: none"> <li>• Toeristische infra</li> <li>• Attracties/events</li> </ul>	1 mrd	0,2 mrd
<b>Organisatie</b>	<ul style="list-style-type: none"> <li>• Aanjagen/voorbereiding</li> <li>• Governance</li> </ul>	0,03 mrd	-
<b>Totaal</b>		<b>50 mrd</b>	<b>12,5 mrd</b>

# TOELICHTING OP REGIONALE INVESTERINGSAGENDA 2026-2040

De investeringsbedragen zijn gebaseerd op beschikbare investeringsplannen (o.a. Woondeal, Regionaal Programma Werklocaties en BO MIRT-afspraken), input van betrokken medewerkers van de Groene Metropoolregio, The Economic Board, provincie, gemeenten, waterschappen en algemene kengetallen. De informatie is in de eerste maanden van 2026 verzameld. We actualiseren deze RIA ieder jaar en nodigen betrokken partijen nadrukkelijk uit bij te dragen aan een zo concreet en actueel mogelijk overzicht. Voor veel geplande of gewenste initiatieven voor de schaa sprong zijn de maatregelen min of meer bekend, maar de omvang van de bijbehorende investeringen nog niet. Deze zijn in het overzicht achterwege gelaten. Een voorbeeld hiervan is de gewenste investering aan het spoor richting Duitsland. Bij een deel van de input zijn bandbreedtes van investeringen aangegeven. In die gevallen is van gemiddelden van deze bandbreedtes uitgegaan. De meeste investeringen hebben betrekking op de kortere termijn (bijvoorbeeld tot 2027, 2030 of 2033). Wanneer mag worden verwacht dat de investeringen na deze termijn worden voortgezet, zijn de bedragen voor de resterende periode t/m 2040 geëxtrapoleerd.

## ECONOMIE

Bij de doorontwikkeling van de topsectoren gaat het om langjarige investeringen in Energy, Health en Hightech. In het Meerjarenplan Lifeport Semicon 2026-2033 staan ruim €1,1 miljard investeringen gepland voor de uitbouw van de onderzoeks- en innovatie-infrastructuur ('flagship projecten'), innovatieprojecten van bedrijfsleven en kennisinstellingen, talentontwikkeling, ruimte voor groei van bedrijvigheid en uitbouw van het ecosysteem, via startups en acquisitie. Na 2033 worden aanzienlijke

investeringen hierin voorzien.

Het investeringsprogramma voor het energiecluster is nog in ontwikkeling.

Vooralsnog worden in 2026 t/m 2033 ruim een half miljard euro aan investeringen verwacht in publiek-private innovatieprojecten, uitbouw van bedrijvigheid, talentontwikkeling en strategische acquisitie.

Lifeport beschikt over een grote zorgsector en naast investeringen van de zorginstellingen zelf, worden forse investeringen – op korte termijn zo'n €140 miljoen – voorzien in publiek-private projecten zoals in medische technologie en preventie, gezonde data-infrastructuur, Pharma Delta, vernieuwende incubators en acute zorg binnen defensie.

Naast investeringen in de drie topsectoren wordt substantieel geïnvesteerd in het mkb, denk aan AI en digitalisering (mkb innovatieprogramma, MKB Datalab, vouchers en field-labs) en verduurzaming (slimme duurzaamheid en circulaire ketenprojecten). De Human Capital Agenda is vooral op deze doelgroep gericht. En er wordt geïnvesteerd in verdere stroomlijning van de mkb dienstverlening. Om de ontwikkeling van de topsectoren en het brede bedrijfsleven mogelijk te maken, zijn forse investeringen nodig in de ruimtelijke en economische randvoorwaarden. Het gaat daarbij niet alleen om innovatieprogramma's en clusterontwikkeling, maar ook om herstructurering, intensivering, verduurzaming en uitbreiding van werklocaties en innovatiecampussen. Hierin wordt t/m 2040 naar verwachting minstens €1 miljard geïnvesteerd. Een forse publieke bijdrage is nodig, omdat deze investeringen vaak niet volledig door de markt kunnen worden gedragen. Vooral bij bestaande werklocaties zijn de businesscases complex, bijvoorbeeld door versnipperd eigendom, noodzakelijke verplaatsingen, energieopgaven, infrastructuur en de combinatie met woningbouw of andere functies.

## WONEN

Zoals in de Woondeal met het Rijk is afgesproken, bouwt de regio t/m 2040 zo'n 60.000 nieuwe woningen. Daarnaast verduurzamen we

een aanzienlijk deel van de bestaande woningvoorraad, zoals door isolatie en warmtetransmissie. De totale investeringen hiervoor worden geschat op €30 miljard. Het grootste deel van deze investeringen brengen ontwikkelaars, woningcorporaties, overheden en bewoners op. Niet alle noodzakelijke maatregelen in een gebied (zoals openbare ruimte, infrastructuur en verduurzaming) kunnen uit de grondexploitatie worden gefinancierd en de publieke onrendabele top wordt geschat op €2 miljard.

### **MOBILITEIT EN INFRA**

Om de regio bereikbaar te houden en de doorstroming – ook landelijk – te versterken, is een scala aan investeringen voorzien. Denk daarbij aan de versterking van de wegcorridors A12/A15 en A50, de uitbouw van spoorverbindingen (zoals Utrecht-Arnhem-Duitse grens, ofwel UAD), Maaslijn Nijmegen-Roermond, RegioExpres Arnhem-Achterhoek en IJssellijn Arnhem-Zwolle), tal van regionale wegenprojecten, opschaling van het openbaar vervoer (HOV en vraaggerichte lokale oplossingen), uitbreiding van het regionaal (snel)fietsnetwerk, ontwikkeling van stadsrandhubs, aanvullende maatregelen voor verkeersveiligheid en CO<sub>2</sub>-reductie.

Op dit moment wordt in NOVEX Arnhem-Nijmegen-Foodvalley een netwerkanalyse uitgevoerd om het gewenste investeringspakket verder aan te scherpen. Voor zover de investeringsbedragen bekend zijn, wordt t/m 2040 van een totaalbedrag van ongeveer €5 miljard uitgegaan. In dit bedrag ontbreken nog tal van investeringen in corridorprojecten (denk aan UAD van €2,8 miljard en de IJssellijn), wegenprojecten, doorfietsroutes, stadsrandhubs en andere voorzieningen waarvan de precieze omvang nog niet bekend is.

### **ENERGIETRANSITIE**

Naast doorontwikkeling van het energiecluster als economisch speerpunt, zetten we ons in op de energietransitie, gericht op minder gebruik van fossiele energie en inzet van meer duurzame vormen van energie. Dit vraagt investeringen in onder meer het

tegengaan van netcongestie, uitbreiding van de grootschalige energie-infrastructuur (zoals hoog- en middenspanningsleidingen en eventuele waterstofbackbone), uitbouw van (grootschalige) duurzame energieopwekking (zon-, wind- en waterkrachtprojecten), evenals energiebesparing van bedrijven en van maatschappelijk vastgoed.

De investeringen t/m 2040 hiervoor van onder andere Tennet, Liander, projectontwikkelaars, bedrijven, overheden en maatschappelijke organisaties zijn nog grotendeels onbekend. Maar deze bedragen al gauw €3,2 miljard.

### **KLIMAATADAPTATIE/WATER**

Door het Rijk en de waterschappen wordt in het kader van het Hoogwaterbeschermingsprogramma fors geïnvesteerd in dijkversterking en bijbehorende maatregelen als natuurcompensatie. Op korte termijn is dat meer dan €0,5 miljard. Daarnaast zijn in deelgebieden honderden miljoenen aan investeringen voorzien om water langer vast te houden, het watersysteem anders in te richten en de bodem te verbeteren.

Binnen het bebouwde gebied wordt door gemeenten fors geïnvesteerd in het opvangen van water bij stortbuien (denk aan wadi's), onderhoud en verbetering van het rioolsysteem en het tegengaan van hittestress.

De groeiende vraag naar water en de toenemende droogte en vervuiling met allerlei stoffen, vragen van drinkwaterbedrijven grootschalige investeringen in vernieuwing van het leidingennetwerk en uitbreiding van de productiecapaciteit. En er zijn grote investeringen nodig in uitbreiding, vervanging en verduurzaming van installaties voor waterzuivering.

De totale investeringen om voldoende schoon water in de regio te garanderen, worden vooralsnog geschat op €3,2 miljard.

### **LANDELIJK GEBIED**

De regio Arnhem-Nijmegen streeft naar een goede balans tussen verstedelijking en het landelijk gebied. Dit vraagt omvangrijke investeringen in natuur, landschap, watersysteem, recreatiemogelijkheden en toekomstbestendi-

ge landbouw. De investeringen in de 'groenblauwe dooradering', agrarisch natuurbeheer en groen in en om dorpen worden geschat op ruim €700 miljoen. En voor de transitie naar een meer toekomstbestendige en natuurinclusieve landbouw, inclusief onder meer stikstofreductie en productie van bio-based materialen, zijn omvangrijke investeringen nodig. De omvang daarvan is nog grotendeels onbekend.

### VOORZIENINGEN

Op cultureel gebied beschikt de regio over veel aanbod, dat grotendeels door gemeenten, provincie en private initiatiefnemers en deels vanuit de landelijke culturele basisinfrastructuur wordt gefinancierd. De gemeenten in Cultuurregio 025 investeren jaarlijks meer dan €100 miljoen in cultuureducatie en amateurkunst, bibliotheekvoorzieningen, musea, theaters, podia en kleine en grote evenementen. Onderdeel daarvan zijn investeringen in het behouden en toegankelijk maken van cultureel erfgoed.

Met de schaa sprong is een opwaardering van culturele voorzieningen nodig. De komende jaren staan tenminste €200 miljoen gepland in bijvoorbeeld vernieuwing van stadstheaters, huisvesting van Introdans en Theater Oostpool, nieuwe cultuurcentra en podia, bibliotheken, erfgoed (zoals de Limes), ateliers en broedplaatsen. Deze investeringen worden deels publiek (gemeente en provincie) en deels privaat gefinancierd.

Nijmegen heeft de ambitie om (samen met de regio en provincie) in 2033 Culturele Hoofdstad van Europa te worden. De begroting van vergelijkbare steden bedroeg rond €65 miljoen. Bij een schaa sprong hoort een uitbouw van onderwijsvoorzieningen. Voor de topsectoren zitten die in hun meerjarenplannen, maar voor overige nieuwe of verbeterde voorzieningen zijn nog geen bedragen bekend.

### RECREATIE & TOERISME

Om aantrekkelijk te zijn en blijven voor toeristen en eigen inwoners zijn investeringen in toeristische infrastructuur, attracties en evene-



menten nodig. De investeringen in de uitbouw van recreatiegebieden, verbindingen en passages worden vooralsnog geschat op minimaal €200 miljoen.

Onderzoek naar verdere uitbouw van de toeristische hoofdstructuur (waaronder accommodaties, attracties, arrangementen en acquisitie) staat later gepland.

De regio is nu al rijk aan evenementen (waaronder het grootste meerdaagse wandelevenement ter wereld: de Vierdaagse in Nijmegen, popconcerten en festivals in onder andere Gerdome in Arnhem, de Goffert in Nijmegen en de Groene Heuvels in Beuningen, sportevenementen en de jaarlijkse herdenking van de Slag om Arnhem). De investeringen van gemeenten, provincie en particulieren hiervoor bedragen vele tientallen miljoenen euro's.



✉ [bureau@theeconomicboard.com](mailto:bureau@theeconomicboard.com)  
🌐 [lifeport.nl](http://lifeport.nl)

✉ [info@gmr.nl](mailto:info@gmr.nl)  
🌐 [gmr.nl](http://gmr.nl)

