



**Buck
Consultants
International**

Economie van de toekomst

Groene Metropoolregio
Basisdocument

Uitgevoerd in opdracht van:

De Groene Metropoolregio Arnhem-Nijmegen, Productieve Regio

Buck Consultants International
Nijmegen, 20 februari 2023

Inhoudsopgave

Blz.

1	Inleiding	1
	1.1 Samen met regionale partners	2
	1.2 Economische ontwikkeling in Verstedelijkingsakkoord	2
	1.3 Naar een economische koers	3
	1.4 Leeswijzer	3
2	Het profiel van de Groene Metropoolregio	4
	2.1 (Beroeps)bevolking	4
	2.2 Economie en werkgelegenheid	7
	2.3 Bereikbaarheid	8
	2.4 Fysieke leefomgeving	10
	2.5 Leiderschap en bestuur	11
	2.6 SWOT-analyse economisch profiel Groene Metropoolregio	12
3	Invalshoeken voor economische ontwikkeling	13
	3.1 MKB-gedreven industriële economie	14
	3.2 Kennis & innovatie economie	14
	3.3 Platform-economie	14
	3.4 Effecten op de economie van de toekomst	15
4	Leidende principes voor regionale economische ontwikkeling	16
	4.1 Kiezen voor focus	17
	4.2 Economie op de kaart	19
	4.3 Schaarse ruimte en arbeid	20
5	Regionale economische koers	22
	5.1 MKB-gedreven industriële- en Kennis & innovatie economie	22
	5.2 Platform-economie	23
	5.3 Zes centrale thema's	Fout! Bladwijzer niet gedefinieerd.
Bijlage 1	Betrokken stakeholders	25

1 Inleiding

Op economisch vlak wil de Groene Metropoolregio (GMR) doorgroeien tot een van de economisch best presterende regio's van Nederland en daarbij hét voorbeeld zijn van kwalitatieve groei met een goede balans tussen levendige stedelijkheid en ontspannen leefkwaliteit ("ontspannen groeiregio in balans").



Output werksessie met stakeholders (Visual Recording, 2022)

Daarbij zal de regio ook in moeten spelen op veranderende economische omstandigheden en, steeds urgentere, maatschappelijke opgaven. De afgelopen tien jaar heeft de economie kunnen bloeien en heeft de werkgelegenheid zich op een hoogtepunt bevonden. Inmiddels zorgen de oorlog in Oekraïne, de inflatie en de dalende koopkracht echter voor economische onzekerheid en lijkt de economische groei om te slaan. Ongeacht de toekomstige economische ontwikkeling, staan we de komende jaren voor omvangrijke maatschappelijke opgaven die de economie ook zullen beïnvloeden:

- **Omgaan met verschuivingen in het internationaal handelsklimaat**
Toenemende grondstoffen- en leveringonzekerheden, toenemende handelsbescherming en een mondiaal opkomende industriepolitiek.
- **Transitie naar een circulaire, klimaat neutrale economie**
De transitie van het energiesysteem en omgaan en aanpakken van netcongestie, de opkomst van en overgang naar nieuwe (groene, meer digitale) economische activiteiten.
- **Aanpassen aan klimaatverandering**
Het omgaan met bedreigingen zoals wateroverlast en droogte.
- **Voorzien in voldoende en aantrekkelijke huisvesting**
Voorzien in betaalbare woningen en het kwantitatief en kwalitatief woningtekort (voor onder andere werknemers).
- **Duurzame mobiliteit**
Een verschuiving naar schonere, andere en minder mobiliteit, met aandacht voor bereikbaarheid van steden en congestie op wegen.
- **Verantwoorde omgang met het milieu**
Het verbeteren van lucht-, bodem- en waterkwaliteit.
- **Biodiversiteitsherstel**
Het beschermen en herstellen van de samenhang en kwaliteit van natuur(gebieden).

Met een nieuwe koers voor de economie van de toekomst werkt de Groene Metropoolregio aan een economisch sterke regio en speelt zij in op deze veranderende economische omstandigheden en, steeds urgentere, maatschappelijke opgaven. De ambities van de Groene Metropoolregio zijn in ieder geval hoog: “Dé groene metropoolregio van Nederland”, “dé (inter)nationale circulaire topregio 2050” en “dé ontspannen groeiregio in balans”.

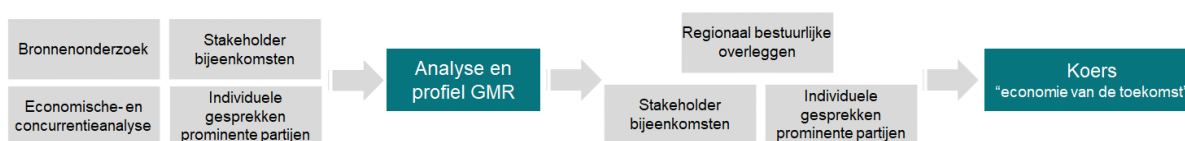
1.1 Samen met regionale partners

Een nieuwe koers kan niet alleen door overheden worden ingeslagen, het is noodzakelijk dat samen te doen met maatschappelijke organisaties, bedrijven, onderwijs- en kennisinstellingen (regionale stakeholders). De basis voor de koers voor de economie van de toekomst is tot stand gekomen op basis van uitgebreid onderzoek, gesprekken met prominente regionale partijen, diverse bijeenkomsten met stakeholders en regionaal bestuurlijke bijeenkomsten.

Dit heeft allereerst geleid tot een verdiepende (economische- en concurrentie)analyse van de regio, hieruit is het profiel van de Groene Metropoolregio opgebouwd. Op basis van dit profiel zijn de drie belangrijkste economische invalshoeken en bijbehorende trends en ontwikkelingen voor de regio uitgewerkt en besproken met gemeenten en regionale stakeholders. In deze bespreking zijn alle drie de invalshoeken als belangrijk bevonden. Om toch focus aan te brengen en richting te geven aan de Economie van de toekomst van de Groene Metropoolregio, zijn samen met regionale stakeholders, The Economic Board en bestuurders zes leidende principes opgesteld; vuistregels die richting geven aan economisch beleid en uitvoering. Op basis van deze leidende principes is tot slot met bestuurders een regionale economische koers uitgewerkt.

Dit heeft geleid tot een onder regionale partijen breed gedragen koers. In de bijlage is een overzicht opgenomen met daarin alle betrokken partijen.

Figuur 1 Bouwstenen in het proces naar een economische koers voor de Groene Metropoolregio



1.2 Economische ontwikkeling in Verstedelijkingsakkoord

Om de ambities te realiseren wordt in samenwerking met het Rijk gewerkt aan een strategie en uitvoerings- en investeringsagenda. Rijk en regio sluiten hierover in 2022 een verstedelijkingsakkoord.

Om de economie voldoende in de verstedelijkingsstrategie en Regionale Agenda in te bedenken, is het van belang om een economische stip op de horizon te zetten: **Wat voor economische regio wil de Groene Metropoolregio zijn in 2040?**

1.3 Naar een economische koers

Binnen de twee opgaven Productieve Regio en de Groene groeiregio is samen met regionale partners het gesprek gestart over de economie van de toekomst. Daarbij komen onder andere de volgende vragen aan bod:

- Waar gaat onze economie naar toe? Wat zijn verwachtingen van het bedrijfsleven, ofwel “waar verdienen we over 20 jaar ons brood mee?”
- Waar willen we als regio dan op inzetten? Welke accenten binnen de gekozen speerpunten?
- Hoe laten we de woningbouwopgave en de werkgelegenheid goed hand in hand oplopen in een integrale benaderingswijze?
- Wat is de ruimtelijke vertaling of fysieke neerslag van die economie van de toekomst? Vindt dit allemaal plaats op werklocaties of steeds meer in campussen/innovatiedistricten of woon-werkmilieus?

Deze visie geeft in hoofdlijnen antwoord op een aantal van bovenstaande vragen.

1.4 Leeswijzer

In deze strategische visie is de economie van de toekomst van de Groene Metropoolregio uitgewerkt. Dit begint met een beknopte schets van het huidige economische profiel van regio, de startpositie van waaruit economische ontwikkeling zal plaatsvinden. Voor deze ontwikkeling zijn drie economische invalshoeken centraal gesteld die actief bijdragen aan het verdienvermogen van de regio en de transitie naar een groene, duurzame, digitale en inclusieve economie. Op basis van zes leidende principes wenst de Groene Metropoolregio vervolgens richting te geven aan beleid en uitvoering gericht op de economische ontwikkeling. Op basis van de uitgangspositie en ambities, en rekening houdend met verschillende invalshoeken voor economische ontwikkeling, is de economische koers ontstaan die de Groene Metropoolregio wil varen. Deze koers is verwoord in een separaat document ‘Koers Economie van de Toekomst’.

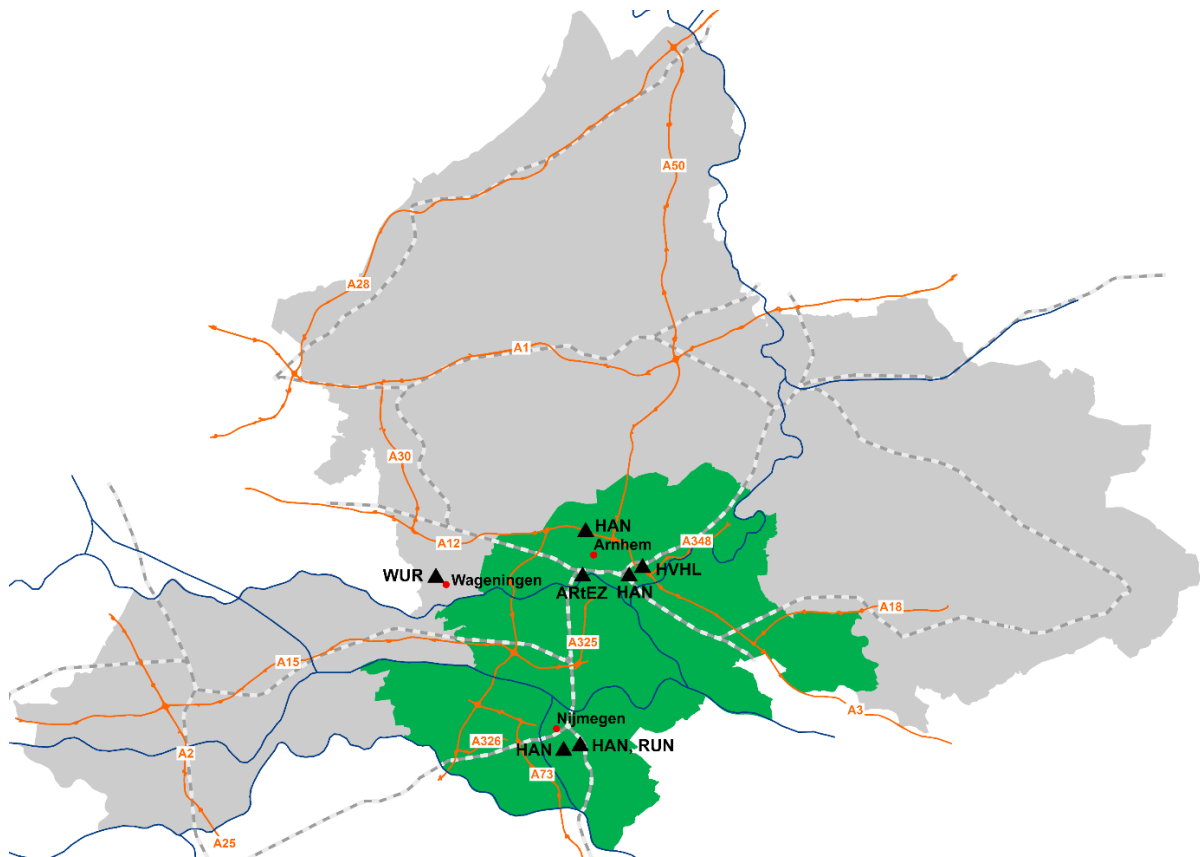
Figuur 2 Opbouw economische koers Groene Metropoolregio



2 Het profiel van de Groene Metropoolregio

De Groene Metropoolregio is jong, maar de regio is niet nieuw. Het gebied komt in grote lijnen overeen met de voormalige Stadsregio en het COROP-gebied Arnhem-Nijmegen. Hierdoor is al voor een lange periode sprake van een bestuurlijke en economische samenhang, waarvan het profiel zich heeft kunnen ontwikkelen en waar de regio op kan voortbouwen.

Figuur 3 De Groene Metropoolregio op de kaart (Bron: BCI 2022)

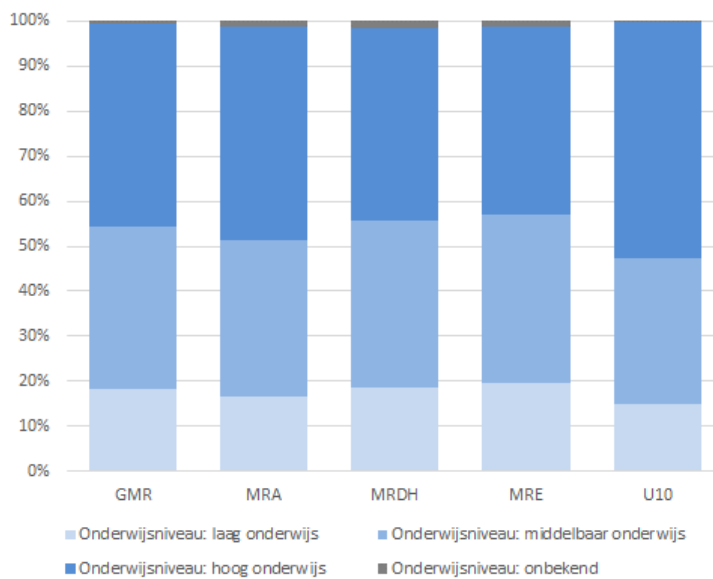


De Groene Metropoolregio op de kaart laat de interregionale weg-, spoor- en waterverbindingen zien en de diversiteit aan aanwezige onderwijs- en kennisinstellingen.

2.1 (Beroeps)bevolking

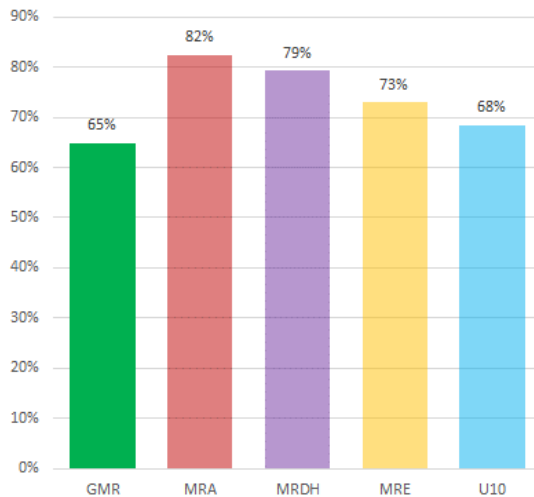
Met bijna 800.000 inwoners en een potentiële beroepsbevolking van circa 500.000 is de Groene Metropoolregio vergelijkbaar met de Metropoolregio Eindhoven. Een omvangrijke regio die impact kan maken, maar vergeleken met de twee- tot driemaal grotere Randstedelijke metropoolregio's van beperkte omvang. Net als in de andere metropoolregio's is de beroepsbevolking hier relatief hoog opgeleid.

Figuur 4 Onderwijsniveau van de beroepsbevolking (bron: CBS, peiljaar 2020)



In verhouding tot andere metropoolregio's werkt een beperkt aandeel van de in de Groene Metropoolregio wonende beroepsbevolking ook in de eigen regio. Er vindt dus relatief veel woon-werk pendel plaats met andere regio's. Hierdoor ligt het bruto regionaal product relatief lager dan in andere metropoolregio's (bruto toegevoegde waarde per inwoner¹).

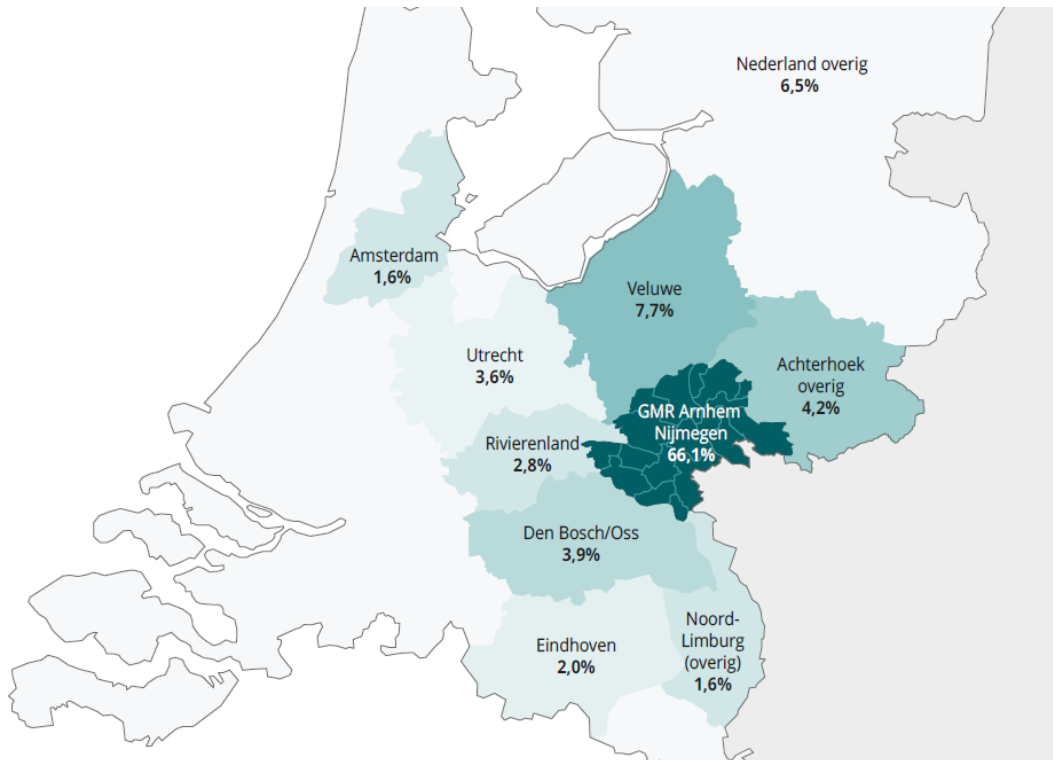
Figuur 5 Aandeel werkenden wonend en werkend in eigen regio (bron: CBS, peiljaar 2020)



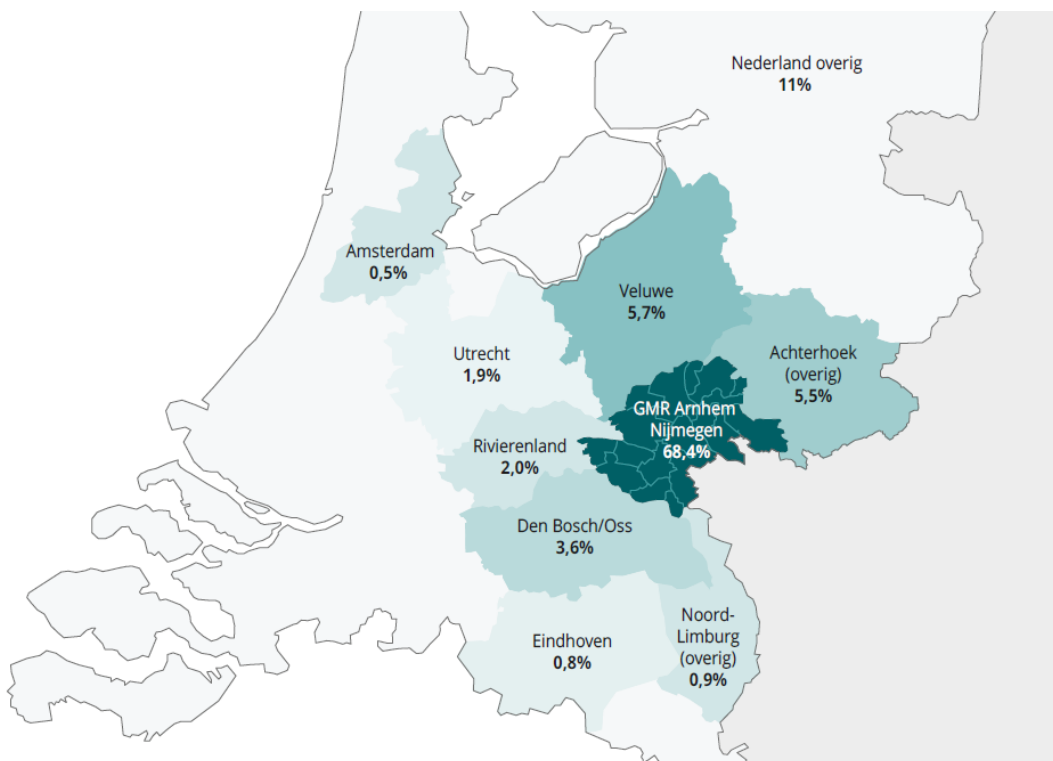
Toelichting: GMR = Groene Metropoolregio, MRA = Metropoolregio Amsterdam, MRDH = Metropoolregio Rotterdam Den Haag, MRE = Metropoolregio Eindhoven, U10 = Regio Utrecht

¹ Dit is de totale toegevoegde waarde van alle geproduceerde goederen en diensten gedeeld door het aantal inwoners van de regio.

Figuur 6 Werkregio werknemers woonachtig in de GMR, 2020 (bron: GMR Monitor 2022/2023)



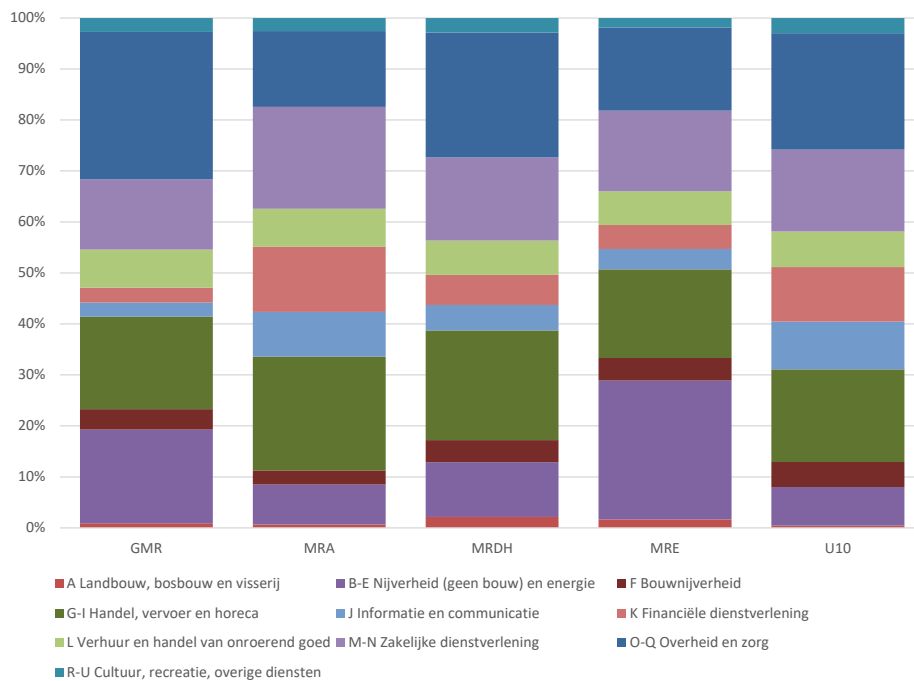
Figuur 7 Woonregio werknemers werkend in de GMR, 2020 (bron: GMR Monitor 2022/2023)



2.2 Economie en werkgelegenheid

Een omvangrijk deel van de regionale economie wordt gevormd door enerzijds de overheid- en zorgsector en anderzijds industrie- (nijverheid) en energiesector. Deze sectoren zijn relatief groot vergeleken met andere metropoolregio's. Zakelijke dienstverlening en handel en vervoer zijn andere omvangrijke sectoren, die ook in vergelijkbare mate zijn terug te vinden in andere metropoolregio's. De sectoren informatie en communicatie en financiële dienstverlening zijn juist relatief klein in de Groene Metropoolregio.

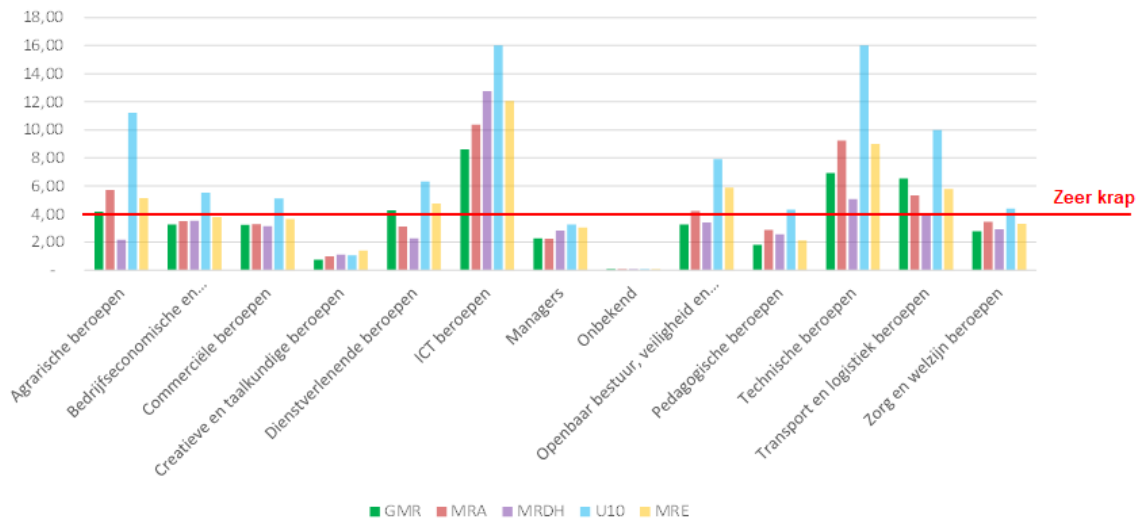
Figuur 8 Aandeel in bruto toegevoegde waarde (CBS, 2020)



Een tekort aan beschikbare arbeidskrachten, productiemiddelen, materialen en ruimte zijn de belangrijkste belemmeringen voor toekomstige ontwikkeling volgens ondernemers.² De arbeidsmarktkrapte is het meest nijpend voor ICT-, technische-, transport en logistiek- en dienstverlenende beroepen.

Figuur 9 Spanningsindicator arbeidsmarkt (UWV, 3e kwartaal 2021)

² Conjunctuurenquête Nederland (CBS, 4^e kwartaal 2021)

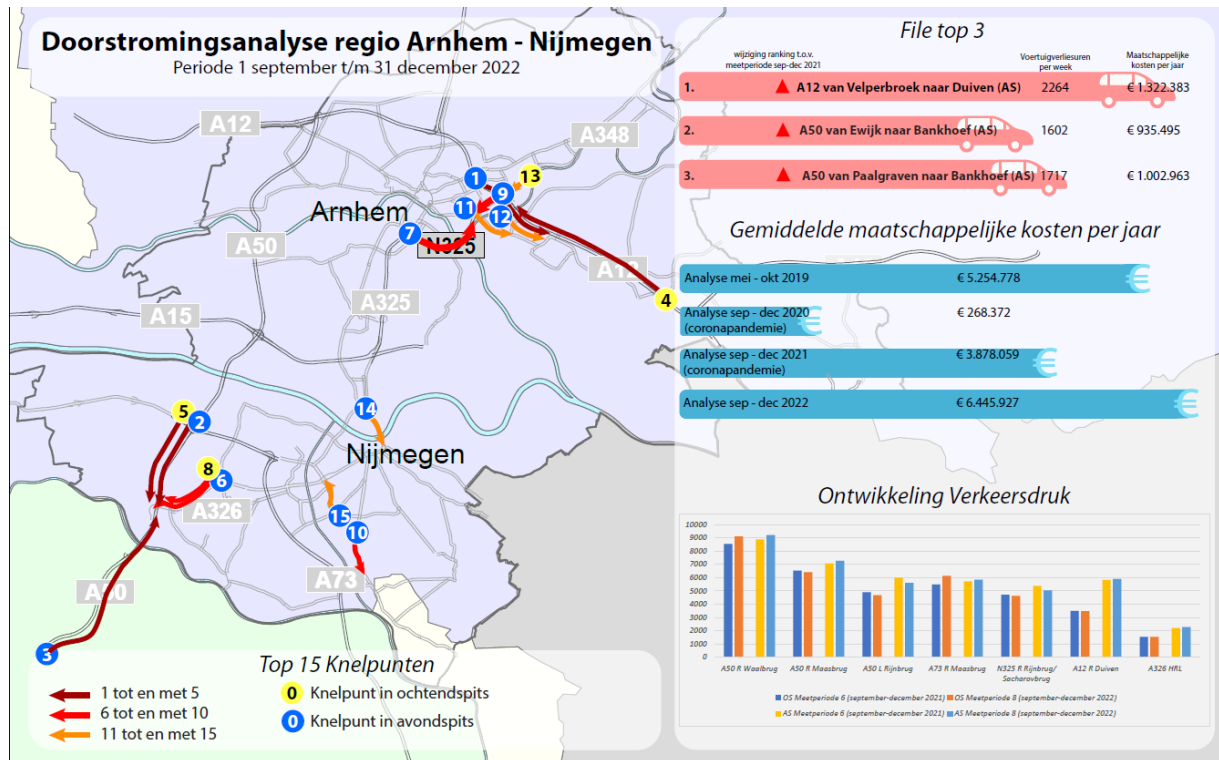


Toelichting: Aantal openstaande vacatures gedeeld door het aantal personen dat op hetzelfde moment korter dan zes maanden een WW-uitkering ontvangt.

2.3 Bereikbaarheid

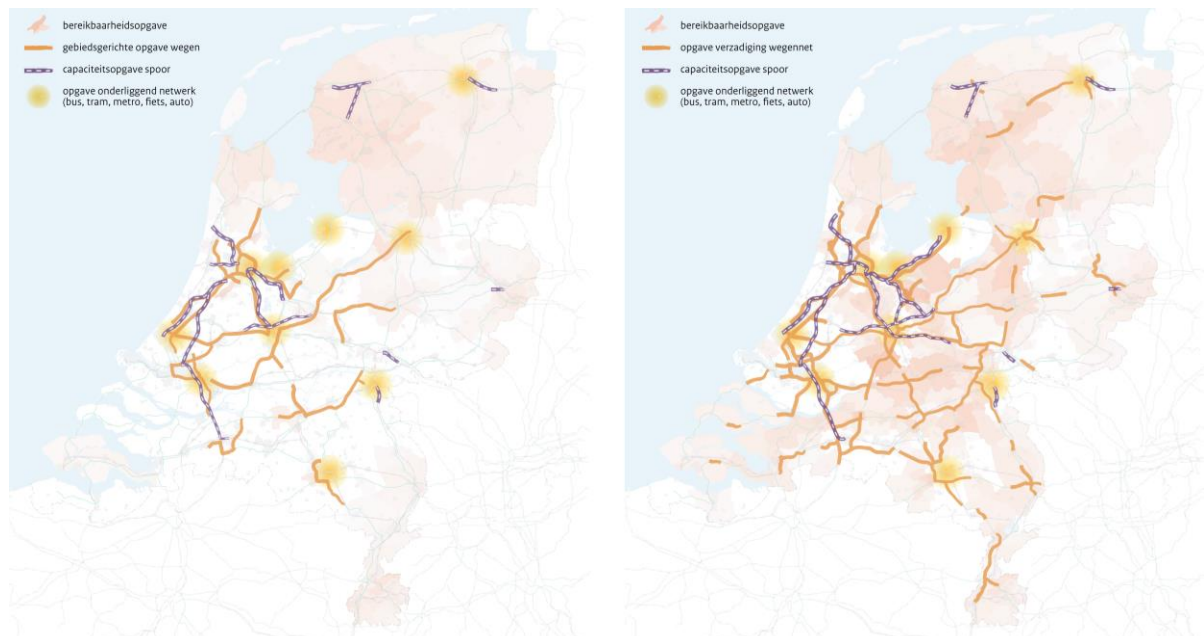
De auto- en ov-bereikbaarheid van de Groene Metropoolregio zijn slechter dan landelijk gemiddeld. Uit een doorstromingsanalyse over het vierde kwartaal van 2022 blijken enkele belangrijke knelpunten in de regio waardoor de bereikbaarheid (steeds meer) onder druk staat.

Figuur 10 Doorstromingsanalyse wegennet Groene Metropoolregio

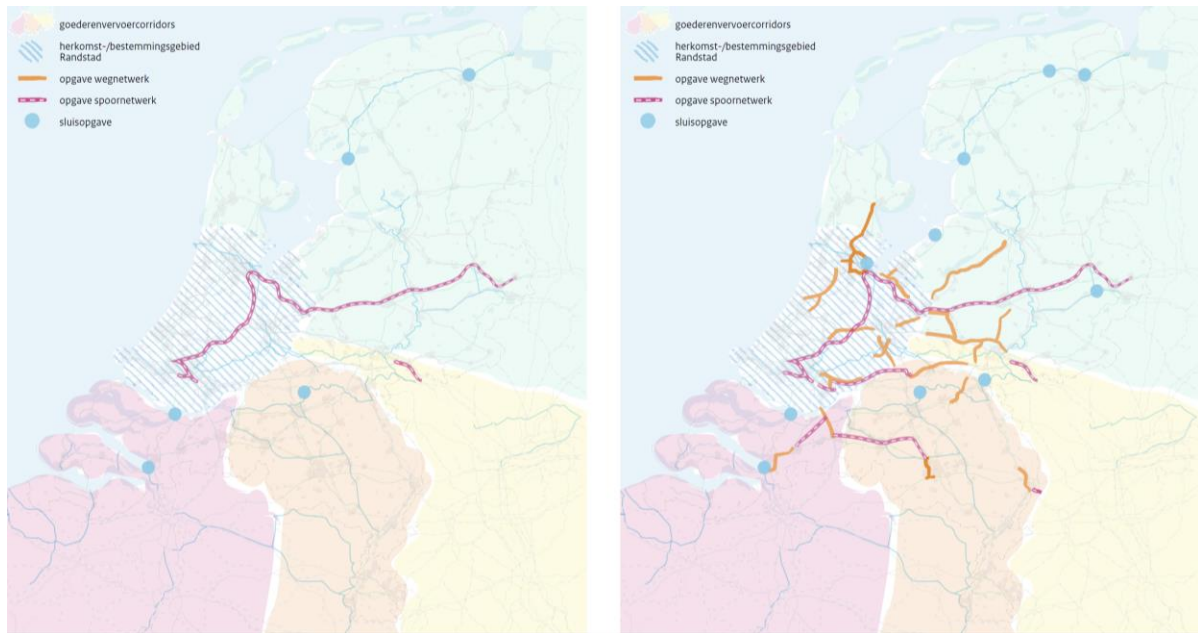


Voor 2040 wordt een verdere verslechtering verwacht van de bereikbaarheid.

Figuur 11 Opgaven personenvervoer 2040 scenario Laag (links) en scenario Hoog (rechts) (Bron: Integrale mobiliteits-analyse 2021, Ministerie van Infrastructuur en Waterstaat)



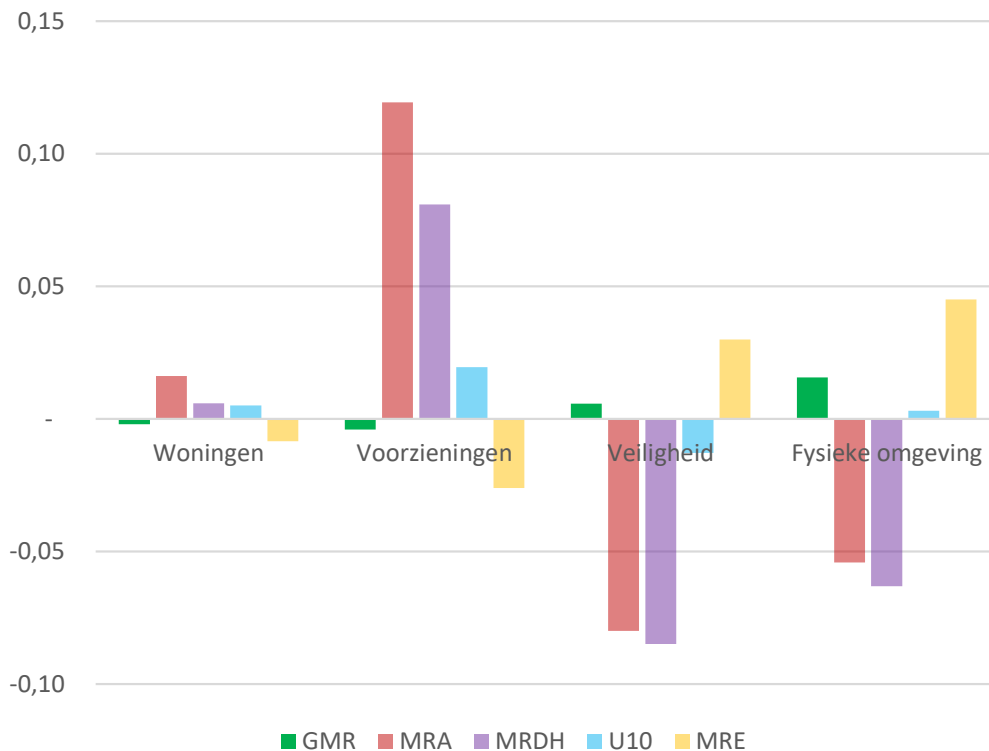
Figuur 12 Opgaven goederenvervoer 2040 scenario Laag (links) en scenario Hoog (rechts) (Bron: Integrale mobiliteits-analyse 2021, Ministerie van Infrastructuur en Waterstaat)



2.4 Fysieke leefomgeving

De Groene Metropoolregio is gezegend met en koestert haar bovengemiddeld goede fysieke leefomgeving. Voor een metropoolregio is dit een waardevol goed, dat zeker in de Randstad nauwelijks terug is te vinden.

Figuur 13 Leefbaarheidsscores, afwijking van het gemiddelde, excl. indicator 'bewoners' (Leefbaarometer, 2018)



2.5 Leiderschap en bestuur

In de Groene Metropoolregio, net als iedere metropoolregio, oefenen besturen vanuit diverse organisaties invloed uit op de economie. Samenhang in de sturing door deze organisaties (overheden, bedrijven en onderwijsinstellingen) is van belang om de regionale economie effectief te versterken. De Rabobank concludeert echter dat er sprake is van grote fragmentatie: er is weinig samenhang in bestuurslagen, er is veel mkb maar weinig grootbedrijf en de relatie tussen onderwijsinstellingen en bedrijven is niet sterk ontwikkeld.³ Tegelijkertijd komt naar voren dat een ondernemende cultuur mist, bij overheid, kennisinstellingen en het bedrijfsleven.

³ Samen bouwen aan een economisch sterk Lifeport, Rabobank 2021

2.6 SWOT-analyse economisch profiel Groene Metropoolregio⁴

Sterktes	Zwaktes
<ul style="list-style-type: none"> Nederlandse regio van formaat Voortbouwen op bestaande bestuurlijke en economische samenwerking (voormalige Stadsregio en COROP-gebied Arnhem-Nijmegen) Aanwezigheid meerdere diverse kennis- en onderwijsinstellingen Relatief hoogopgeleide beroepsbevolking Boven gemiddelde fysieke leefomgeving (groen) Omvangrijke overheid- en zorgsector enerzijds en industrie- en energiesector anderzijds 	<ul style="list-style-type: none"> Groot deel van de beroepsbevolking is werkzaam buiten de regio / veel pendel Onder gemiddelde ov- en autobereikbaarheid, met knelpunten in de infrastructuur Lage ontwikkeling van de regionale economie door ontoereikend leiderschap en gefragmenteerd bestuur Weinig grootbedrijf Weinig ondernemende cultuur (overheid, kennisinstellingen, bedrijfsleven)
Kansen	Bedreigingen
<ul style="list-style-type: none"> Relatie versterken tussen onderwijsinstellingen en bedrijven Stimuleren van innovatie / R&D in belangrijke sectoren, gericht op majeure opgaven Inzetten op regionale topsectoren (health, high tech, energy) 	<ul style="list-style-type: none"> (Toekomstig) tekort aan arbeidskrachten, productiemiddelen, materialen en ruimte Krapte op de arbeidsmarkt (m.n. ICT, techniek, transport, logistiek en dienstverlening) Meer vraag dan ruimte op bedrijventerreinen Verwachte verslechtering van de autobereikbaarheid (m.n. Nijmegen)

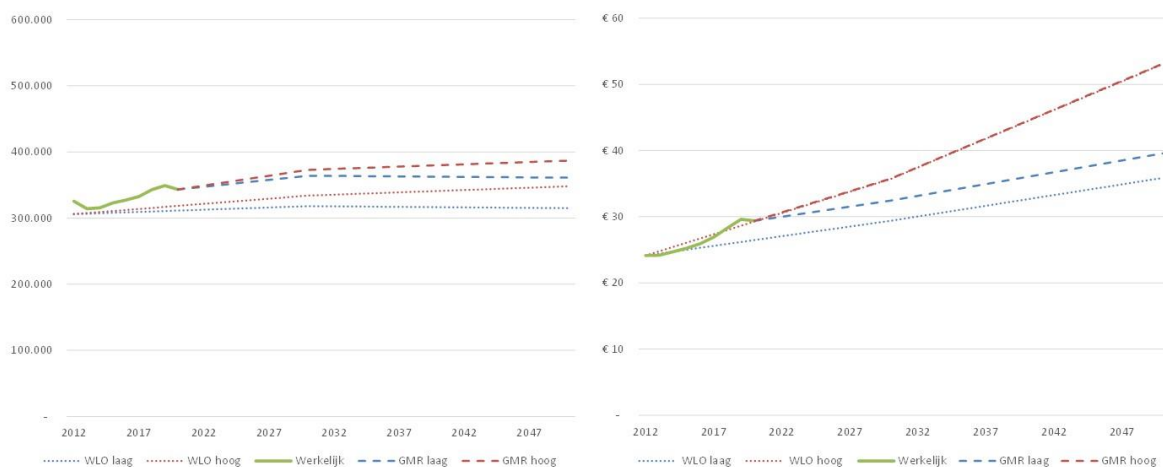
De Groene Metropoolregio is een Nederlandse regio van formaat, met sterk aanwezige kennis- en onderwijsinstellingen, een relatief hoogopgeleide bevolking en een prettige leefomgeving. Deze potentiële economische krachten worden echter niet volledig benut door een grote pendel van arbeidskrachten de regio uit, toenemende druk op de bereikbaarheid als gevolg van grote knelpunten in infrastructuur, een vaak gefragmenteerde bestuurlijke benadering en een beperkte ondernemende cultuur. Naar de toekomst bieden de aanwezige kennisinstellingen en (opkomst van) sterke regionale topsectoren waardevolle economische kansen voor een sterke economische ontwikkeling van de regio en het succesvol aanpakken van majeure opgaven. Daarbij zal de regio echter goed in moeten spelen op de krapte in arbeidskrachten, productiemiddelen, materialen en ruimte. Ook dient voorkomen te worden dat de bereikbaarheid een te grote negatieve impact zal hebben op de ontwikkeling van de regio.

⁴ Een gedetailleerde analyse is in separate bijlagen opgenomen (o.b.v. presentaties stakeholderbijeenkomsten)

3 Invalshoeken voor economische ontwikkeling

De economie van de Groene Metropoolregio staat niet op zichzelf, de Europese (en mondiale) markt is bepalend voor de economische ontwikkeling van de regio. De toekomstige economische ontwikkeling hiervan is echter niet zeker. Om toch enig houvast te creëren hebben het PBL en CPB een Toekomstverkenning Welvaart en Leefomgeving (WLO) uitgevoerd. Deze biedt een basis voor toekomstige economische ramingen. In de volgende figuren is deze raming voor het aantal banen en de toegevoegde waarde in de Groene Metropoolregio weergegeven.

Figuur 14 Verwachte ontwikkeling van het aantal banen en de toegevoegde waarde (in miljard €) in de Groene Metropoolregio (Bron: WLO2015, CBS, bewerking BCI)⁵

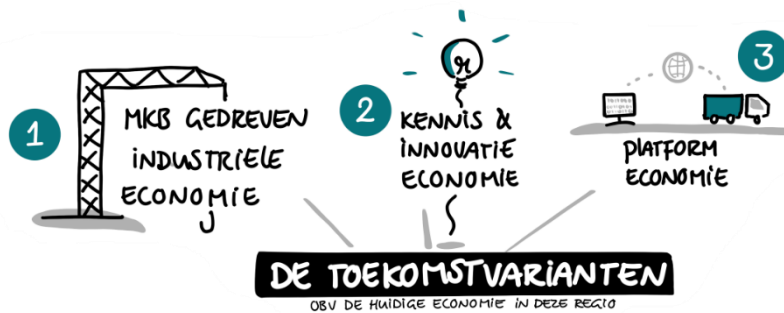


Op basis van het profiel van de regio staan drie economische invalshoeken centraal die significant bijdragen aan het duurzaam verdienvermogen van de regio en de transitie naar een groene, duurzame, digitale en inclusieve economie:

- De omvangrijke industrie- (nijverheid) en energiesector in de regio maakt **MKB en industrie** de eerste belangrijke invalshoek.
- De sterke regionale kennis- en onderwijsinstellingen en de ontwikkeling van regionale topsectoren maakt **Kennis en innovatie** de tweede belangrijke invalshoek.
- Tot slot is logistiek een basisvoorwaarde voor een economisch vitale en leefbare regio, net als in vrijwel iedere regio is dit een omvangrijke sector, dit maakt **Platform-economie** de derde belangrijke invalshoek.

Vanuit ieder van deze drie invalshoeken zal de regionale economie zich ontwikkelen.

⁵ WLO Laag/Hoog zijn de prognoses van CPB en PBL uit 2015, GMR Laag/Hoog is een bijstelling hiervan door BCI naar aanleiding van het daadwerkelijk verloop tot 2021.



De drie invalshoeken voor economische ontwikkeling van de Groene Metropoolregio (Visual Recording, 2022)

3.1 MKB-gedreven industriële economie

Een omvangrijk deel van het verdienvermogen van regio's komt van technologische industrie, doordat deze industrie een groot deel van haar producten naar andere regio's en het buitenland exporteert. Industrieën bestaan uit een, vaak bovenregionaal, ecosysteem van verbonden bedrijven; mkb-bedrijven die direct goederen en diensten leveren aan of afnemen van grote industriebedrijven. De industrie is daarmee een belangrijke motor van de economie, die zorgt voor bedrijvigheid en werkgelegenheid. Dit geldt zeker voor de Groene Metropoolregio, in paragraaf 2.2 zagen we al dat de industrie (nijverheid) een omvangrijk deel van de regionale economie vormt. De productie en verdien capaciteit van deze industrie is nodig om onze brede welvaart te realiseren en financieren.

3.2 Kennis & innovatie economie

Een op kennis en innovatie gerichte economie is de beste route naar toekomstige productiviteitsgroei. Dat is niet alleen nodig om toekomstige economische groei te realiseren, maar ook om maatschappelijke uitdagingen het hoofd te bieden, zoals de oplopende kosten van de vergrijzing en de transitie naar een klimaat neutrale samenleving. Deze kennis en innovatie zal ook een cruciale rol te spelen in de transitie naar een circulaire economie en is daarmee noodzakelijk in de ambitie om circulaire topregio te worden. Nederlandse regio's hebben in vergelijking met de meest kennisintensieve landen een groot aandeel dienstensectoren die minder R&D-intensief zijn dan bijvoorbeeld segmenten in de hightechindustrie.

3.3 Platform-economie

Logistiek (in de brede zin: zowel goederen als diensten, transport met regionale en buitenlandse bestemming, en verschillende modaliteiten) is een randvoorwaarde voor een economisch vitale en leefbare regio. De logistieke sector is tenslotte noodzakelijk om andere sectoren effectief en efficiënt te laten functioneren, en ervoor te zorgen dat consumenten hun producten ontvangen. Daarbij speelt logistiek een expliciete randvoorwaardelijke rol bij maatschappelijke opgaven zoals de energietransitie, verstedelijking, groene groei, kwaliteit van

leven en bewuster gebruik van ruimte. Deze logistiek dient zo schoon en efficiënt mogelijk te worden georganiseerd⁶.

3.4 Effecten op de economie van de toekomst

De drie economische invalshoeken sluiten elkaar niet uit en staan niet op zichzelf, maar bestaan naast elkaar en interacteren met elkaar. De economie van de toekomst bestaat daarom uit een mix van de drie economische invalshoeken. Iedere invalshoek heeft een eigen impact op de regionale economie. In de volgende tabel zijn de effecten van de ontwikkeling van de drie invalshoeken op enkele kernindicatoren van de regionale economie weergegeven. Dit geeft een beeld van de toekomstige economie zonder beleidsingrijpen (autonome ontwikkeling) en biedt een basis waarop voor de economische koers en waarop te sturen.

Tabel 1 De huidige regionale economie, de ontwikkeling volgens WLO-scenario's (van de planbureaus) en impact van de economische invalshoeken op de regionale economie van de toekomst (BCI, 2022)

	2020/2021	WLO 2050 (laag – hoog)	MKB en industrie	Kennis en Innovatie	Platform-economie
Effecten					
Ruimtebehoefte	2,700 ha	+120 ha* (2030)	+ ruimte gemengde bedrijvenparken, functionele bedrijventerreinen	+ ruimte intensieve innovatie omgevingen	+ ruimte extensieve logistiek functionele bedrijventerreinen
Toegevoegde waarde	€29,5 miljard	€39,5 miljard - €53 miljard	+ brede economische groei + industrie, energie, bouwnijverheid	+ hoogwaardige economische groei + zakelijke dienstverlening, zorg en overheid	+/- smalle economische groei + handel, vervoer en opslag, informatie en communicatie
Banen	345.000	360.000 – 385.000	+ banen middelbare en hogere (technische) functies	+ banen hoger opgeleide (technische en zorg) functies	+ lagere en middelbare (logistieke) banen
Mobiliteit			+ vrachtverkeer en auto	+ ov en langzaamverkeer	+ vrachtverkeer
Duurzaamheden circulariteit	4,4 miljoen ton CO ₂	45%-65% vermindering	+ energie en grondstoffen voor productie	+ energie gebouwde omgeving	+ energie voor transport, retourstromen
Leefbaarheid			- lage mengbaarheid	+ hoge mengbaarheid	- Lage mengbaarheid

* o.b.v. Regionaal Programma Werklocaties 2021-2024

⁶ Position paper Logistiek – Logistiek en de Groene Metropoolregio, HAN

4 Leidende principes voor regionale economische ontwikkeling

Voor de ontwikkeling van de Economie van de toekomst van de Groene Metropoolregio zijn zes leidende principes opgesteld. Leidende principes zijn vuistregels die richting geven aan beleid en uitvoering van de economische ontwikkeling van de regio, en kunnen helpen bij het maken van fundamentele (financiële) keuzes; ze bieden handelingsperspectief. Deze leidende principes sluiten aan op het profiel en de drie economische invalshoeken van de regio en zijn tot stand gekomen op basis van de inbreng van de betrokken stakeholders en de regionaal bestuurlijke ambities.

Deze principes geven daarmee antwoord op de 'hoe?'-vraag, maar zijn geen doel op zich. Het kan hierbij gaan over:

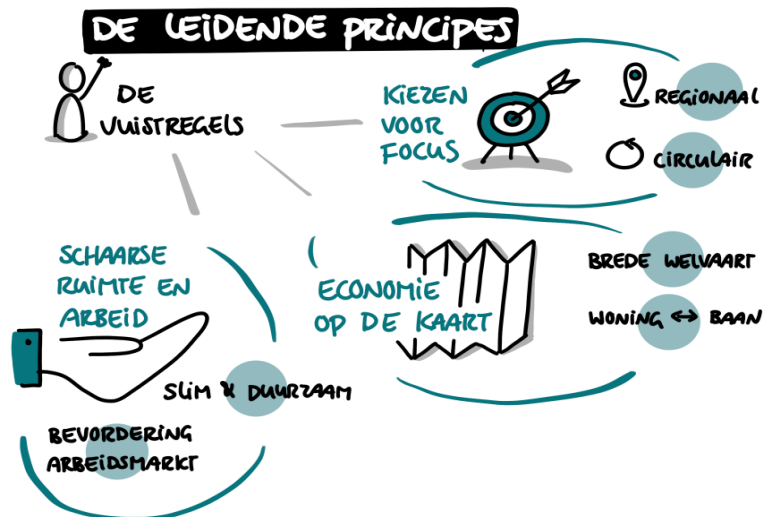
- Waarden en identiteit, waarbij wordt aangegeven hoe de Groene Metropoolregio zich wil positioneren en de focus op wil leggen.
- Transformatievraagstukken, waarbij richting wordt gegeven aan de wijze van uitvoering en handelen door de Groene Metropoolregio.

De leidende principes zijn onderverdeeld in drie hoofdprincipes*:

- ***Kiezen voor focus***
- ***Economie op de kaart***
- ***Schaarse ruimte en arbeid***

Ieder van de principes is nader uitgewerkt, met daarbij een beknopte omschrijving van de consequenties die de keuze voor ieder van deze principes met zich meebrengt.

* De principes vloeien voort uit en zijn in lijn met het bestuursakkoord tussen de Groene Metropoolregio, de provincie Gelderland en The Economic Board. Ook vragen de principes niet om een wijziging van het Regionaal Programma Werklocaties, wel gaat het om een verfijning hiervan.



De leidende principes voor economische besluits- en beleidsvorming GMR (Visual Recording, 2022)

4.1 Kiezen voor focus

Voor de verdere ontwikkeling van de economie kiest de Groene Metropoolregio voor een afgebakende benadering die past bij haar profiel en ambities. De middelen, de ruimte en het talent in de regio zijn tenslotte begrensd en dienen zo effectief mogelijk ingezet te worden. Economisch beleid en activiteiten vallen zoveel mogelijk binnen deze afbakening.

A Economische beleid concentreert zich op de sectoren Health, Hightech en Energy

Economisch beleid en activiteiten zijn, onder de noemer van Lifeport⁷, gericht op de regionale topsectoren.*

- Health
- High tech
- Energy

De focus ligt op de kansen die deze regionale topsectoren bieden, daarnaast blijft er aandacht voor de brede economie. Logistiek is een belangrijke sector en is randvoorwaardelijk voor de ontwikkeling van de andere sectoren, in die context blijven we daarop inzetten. De regionale topsectoren (Health, Hightech, Energy) zijn, samen met logistiek, goed voor een significant aandeel van de bedrijven en banen. Met deze regionale topsectoren kan de regio het verschil maken, uiteraard blijft het daarnaast belangrijk om de basis op orde te houden voor en te investeren in het brede MKB.

⁷ De profilering die door The Economic Board is gegeven aan deze regionale clusters. Deze clusters zijn door The Economic Board in kaart gebracht in een interactieve kaart: <https://kaart.lifeport.nl/maps/lifeport/>

Consequenties die de keuze voor dit principe met zich mee kan brengen:

- Toenemende focus van arbeidsmarkt en talentontwikkeling.
- Toenemend aandeel van deze sectoren in de regionale economie (regionale specialisatie).
- Regionale topsectoren dragen bij aan een toenemende economische groei.
- Ruimtelijk en met betrekking tot de arbeidsmarkt voorrang voor innovatiemilieus (campussen, innovatiedistricten, binnenstedelijk) en kennisontwikkeling.
- Ruimte en arbeidsmarkt voor maakindustrie (scale-ups, mkb, specifieke en reguliere bedrijventerreinen) staan centraal in de relatie tot de regionale topsectoren en de ambitie om circulaire topregio te worden.
- Ruimte en arbeidsmarkt voor logistiek/distributie (platformeconomie, specifieke bedrijventerreinen) is zoveel mogelijk ondersteunend aan de regionale topsectoren en bevoorrading van de regio.

B Economische ontwikkeling is zoveel mogelijk circulair

Economisch beleid en activiteiten hebben consequent aandacht voor circulariteit en dragen hier zoveel als mogelijk aan bij..

Dit sluit aan bij de ambitie van de regio om circulaire topregio te worden.* Daarnaast spelen we hiermee in op een vermindering van onze kwetsbaarheid, als gevolg van te grote afhankelijkheid van andere landen. Recente crises en geopolitieke ontwikkelingen hebben de noodzaak hiertoe blootgelegd. Ook biedt circulariteit kansen voor korte ketens, waarin partnerschap, transparantie en eerlijkheid de basis vormen en er zo min mogelijk schakels zijn.

Consequenties die de keuze voor dit principe met zich mee kan brengen:

- Economisch beleid en -activiteiten nemen circulariteit mee als belangrijk streven.
- In de regio wordt rekening gehouden met aan- en afvoer, opslag en verwerking van grondstoffenstromen, hiervoor is ook ruimte beschikbaar voor hoge milieucategorie bedrijventerreinen.
- Er wordt voldoende ruimte geboden aan hoge milieucategorieën (HMC), in de circulaire economie zijn dit juist de bedrijven die hard nodig zijn om ervoor te zorgen dat gebruikte producten en materialen weer opgewaardeerd kunnen worden tot grondstof die opnieuw (hoogwaardig) kan worden gebruikt.
- In de regio is ruimte bestemd voor circulaire initiatieven om deze van de grond te laten komen.
- (Arbeids)productiviteit en toegevoegde waarde ontwikkelen zich mogelijk minder sterk doordat bedrijfsactiviteiten in de circulaire economie vooralsnog relatief arbeidsintensief zijn. Op langere termijn sluit de regio hierdoor mogelijk beter aan op een nieuwe economische orde, met als gevolg een betere concurrentiepositie.
- In het onderwijs is toenemend aandacht voor circulair.

4.2 Economie op de kaart

Economie vormt een belangrijke pijler voor de regio, en is een noodzakelijk onderdeel voor de verwezenlijking van de ambities van de Groene Metropoolregio.

C De ontwikkeling van de regionale economie is gebaseerd op de principes van Brede Welvaart

De Groene Metropoolregio gaat voor een gebalanceerde economische groei. Regionaal inkomen (materiele welvaart) is hierbij echter niet meer dominant, maar onderdeel van een breder geheel. Ook de impact op mens (welzijn van inwoners) en omgeving (milieu) worden meegewogen en afgewogen in de ontwikkeling van de economie⁸. De economie is daarnaast noodzakelijk om (mede) invulling te kunnen geven aan maatschappelijke opgaven. Dit vraagt om een integrale benadering met alle opgaven van de Groene Metropoolregio.

Consequenties die de keuze voor dit principe met zich mee kan brengen:

- Economische ontwikkeling kan door middel van het inkomen dat we hiermee genereren en zingeving aan onze dagelijkse bezigheden, ook leiden tot een toename in welzijn van inwoners.
- Economische ontwikkeling dient de balans met natuurlijk landschap, aantrekkelijk wonen en ontspannen leefkwaliteit te behouden.*
- Economische ontwikkeling dient significant bij te dragen aan maatschappelijke opgaven (missies).*
- (Arbeids)productiviteit en toegevoegde waarde ontwikkelen zich mogelijk minder sterk door keuzes niet meer alleen vanuit het perspectief van materiele welvaart te benaderen, maar bijvoorbeeld ook inclusie.

D De regio heeft voldoende passende en aantrekkelijke werkgelegenheid om de hoge uitgaande arbeidspendel terug te dringen en te voorzien in arbeidsplaatsen voor de groeiende bevolking

Om in balans te groeien zet de Groene Metropoolregio in op het verduurzamen van de pendel en balans in de toename van huishoudens en arbeidsplaatsen, zodat de pendel niet verder toeneemt en de beroepsbevolking ook kan werken binnen de eigen regio.

Momenteel is er echter ook grote krapte op de arbeidsmarkt in veel sectoren. Door een oververhitting van de woningmarkt is het moeilijk om een (passende) woning te vinden. Dit maakt het bijvoorbeeld moeilijk voor bedrijven om talent te behouden en van buiten de regio aan te trekken. Momenteel is het aantrekken en regionaal inzetten van de arbeid dan ook een belangrijk vraagstuk dat terugkomt in de regionale Human Capital Agenda. Er zullen dus eerst meer mensen uit de Groene Metropoolregio in de eigen regio moeten gaan werken of meer mensen van buitenaf in de regio vestigen, voordat nieuwe banen gecreëerd kunnen worden.

⁸ In lijn met 'Brede welvaart' in de Regionale Agenda 2022 van de Groene Metropoolregio

Op termijn zal echter ook aandacht moeten blijven voor bedrijvigheid en werkgelegenheid in de stuwende sectoren (groothandel, informatie & communicatie, industrie, zakelijke diensten, transport). Een deel van de bedrijvigheid en werkgelegenheid zal daarnaast, door de toenemende bevolking, autonoom meegroeien in de verzorgende sectoren (overheid, zorg, bouw, detailhandel, horeca). Daar waar alsnog pendel plaatsvindt wordt ingezet op een verduurzaming van deze reizen.

Consequenties die de keuze voor dit principe met zich mee kan brengen:

- Nieuwe economische activiteiten / werkplekken dragen mogelijk bij aan een afnemende uitgaande pendel van de beroepsbevolking (naar werk buiten de regio) en het behoud van talent.
- Nieuwe economische activiteiten / werkplekken hebben ook consequenties voor mobiliteit en eventueel andere neveneffecten voor milieu en omgeving.
- Verstedelijking leidt niet alleen direct, maar ook indirect tot een additionele ruimtevraag. Voor de mensen die hier wonen worden ook plekken om te werken gecreëerd, door acquisitie van en ruimte voor bedrijvigheid.
- Ruimtelijk beleid wordt integraal benaderd, hierbij wordt gestreefd naar een balans tussen economische activiteit en verstedelijking. Het gesprek hierover wordt gevoerd in de Verstedelijkingsstrategie van de Groene Groeiregio.

4.3 Schaarse ruimte en arbeid

Ruimte en arbeid zijn schaarse middelen. Om de economie te kunnen ontwikkelen stuurt de Groene Metropoolregio actief op deze middelen.

E Economische ontwikkeling vraag om ruimte, het gebruik hiervan is slim en duurzaam

Vrijwel iedere economische ontwikkeling heeft een ruimtebehoefte en ruimte is schaars binnen de Groene Metropoolregio. Bij een ruimtevraag wordt, in lijn met de verstedelijkingsstrategie en het Regionaal Programma Werklocaties (RPW), eerst gekeken naar bestaande en dan pas naar nieuwe ruimte. Waar mogelijk is het ruimtegebruik zoveel mogelijk arbeidsintensief, meervoudig en mengbaar, dat wil zeggen meerdere functies (bijvoorbeeld ruimte voor bedrijven, wonen en energiewinning). Daarnaast is er aandacht voor het energiesysteem en klimaatadaptatie, zodat de risico's hiervan voor bedrijven worden beperkt.

De beperkte capaciteit van en congestie op het elektriciteitsnet vormen steeds vaker een belemmering voor de aansluiting van nieuwe bedrijfslocaties of terug levering van opgewekte groene energie aan het net. Om dit op te lossen zal ruimte gereserveerd worden voor en geïnvesteerd worden in zowel de uitbreiding van het elektriciteitsnet als lokale innovatieve oplossingen.

Consequenties die de keuze voor dit principe met zich meebrengt:

- Toenemende herstructurering van bedrijventerreinen.

- Toename in meerlaagse bedrijfsruimtes.
- Toename in menging van werken met wonen (en andere functies).
- Hogere huisvestingskosten voor bedrijven.
- Hogere bijdrage / herstructureringskosten voor overheden.
- Actieve rol van de overheid bij (het optimaliseren van) ruimtegebruik.
- Mogelijk minder sterke groei van vestiging bedrijven en werkplekken door hogere huisvestingskosten.

F Economische ontwikkeling vraagt om een actieve bevordering van de arbeidsmarkt

Arbeid en talent zijn belangrijke voorwaarden voor economische ontwikkeling. Om de gewenste richting te kunnen geven aan deze ontwikkeling wordt de (toekomstige) arbeidsmarkt hierop (bij)gestuurd.

Consequenties die de keuze voor dit principe met zich meebrengt:

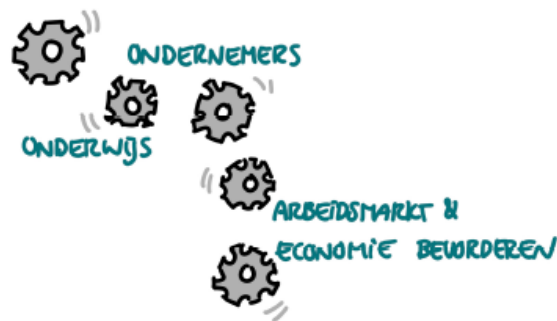
- Investeren in leven lang ontwikkelen.⁹
- Inspanning op het activeren van onbenut arbeidspotentieel.²
- Inspanning op het aantrekken en behouden van (internationaal) talent (hier ligt een relatie met leidend principe 4).²
- Afnemende uitgaande pendel.

⁹ Bestaande uitgangspunten in de Human Capital Agenda en voor het Human Capital Akkoord

5 Regionale economische koers

Het profiel van de Groene Metropoolregio en de ontwikkeling van de verschillende invalshoeken geven een beeld van de kansen, kwaliteiten en uitdagingen voor de regio (hoofdstuk 2). Dit is de uitgangspositie van de regio. Voor de toekomst is een duidelijke koers nodig die aangeeft waar de regio op wil inzetten, welke kansen op welke manier benut worden en hoe uitdagingen worden aangegaan.

Met een actieve regionale sturing (op basis van leidende principes, zie hoofdstuk 4) kan invloed uit worden geoefend op de economische ontwikkeling en gericht gestuurd worden op het verwezenlijken van de koers. Een teken van succesvol beleid is een toename van de investeringen van de bedrijven in de regio, wat uiteindelijk zal leiden tot een hogere economische groei.¹⁰



*Samenwerking ondernemers, onderwijs en overheid cruciaal voor een toekomstbestendige economie
(Visual Recording, 2022)*

Alle economische invalshoeken (zie hoofdstuk 3) zijn in de regionale economische koers in verschillende mate van belang.

5.1 MKB-gedreven industriële- en Kennis & innovatie economie

Kansen van regionale topsectoren benutten

De Groene Metropoolregio wil gericht profiteren van de sterk aanwezige industrie en kennis & innovatie. Bedrijven in de regionale topsectoren moeten zich in de regio kunnen vestigen, uitbreiden, geschikte arbeidskrachten vinden, zonder onnodige belemmeringen haar werkzaamheden uitvoeren en concurreren met industrieën in andere regio's. Om te profiteren van de kansen die voortkomen uit kennis en innovatie in de regionale topsectoren, moet het aantrekkelijk zijn voor R&D-activiteiten om zich in de regio te vestigen, moeten zij zonder onnodige belemmeringen kunnen werken aan vernieuwende toepassingen en indien succesvol de juiste ondersteuning kunnen vinden om innovatie naar de markt te brengen en te groeien.

¹⁰ Winnaar en verliezers in regionaal economische concurrentie, PBL 2016

Ook de komende jaren zal de ruimtevrage naar campussen verder toenemen. Deze ruimtevrage komt van startups die ontstaan vanuit de kruisbestuiving tussen onderwijs, kennisinstellingen en bedrijfsleven en door het aantrekken van R&D-hubs van bedrijven van buiten de regio, die zich aangetrokken voelen door het ecosysteem dat op de campussen bestaat. Het is dus zaak om op de campussen voor deze specifieke doelgroepen ruimte te reserveren.

Daarnaast ontstaan vanuit de campussen ook succesvolle scale-ups met andere vestigingseisen dan veelal op een campus kunnen worden geboden. Deze scale-ups hebben, naast R&D-ruimte en kantoor, vaak ook behoefte aan laagdrempelige, betaalbare werkruimte voor (pilot en/of commerciële) productie. Concreet gaat het voor een scale-up vaak om een ruimtevrage van enkele honderden vierkante meters tot een paar duizend vierkante meter met mogelijk milieuruimte (milieucategorie 2-4), waar ruimte is voor 10 tot 50 werkplekken. Ondanks dat deze groep bedrijven ook graag actief is in een innovatieomgeving, is de activiteit meestal niet passend of toegestaan op campussen. Hierdoor vindt dit veelal plaats op meer reguliere bedrijventerreinen (een gemengd bedrijvenpark). De betaalbaarheid van de (werk)ruimtes en verbinding met de rest van het ecosysteem is daarbij van belang. Tot slot is het van belang om grote vestigingen van bedrijven, zogenoemde 'corporates' of 'leaderfirms', aan te trekken en te huisvesten om het ecosysteem in de regionale topsectoren verder te versterken. Zodat met name de regionale topsectoren Health en Energy minder afhankelijk worden van kleinere bedrijfsvestigingen en de (semi)publieke sector.

5.2 Platform-economie

Duurzame en efficiënte logistiek als integraal onderdeel

Logistiek (in de brede zin: zowel goederen als diensten, transport met regionale en buitenlandse bestemming, en verschillende modaliteiten) is een basisvoorwaarde voor een economisch vitale en leefbare regio. De logistieke sector is tenslotte noodzakelijk om andere sectoren effectief en efficiënt te laten functioneren, en ervoor te zorgen dat consumenten hun producten ontvangen. Daarbij speelt logistiek een expliciete randvoorwaardelijke rol bij maatschappelijke opgaven zoals de energietransitie, verstedelijking, groene groei, kwaliteit van leven en bewuster gebruik van ruimte. Deze logistiek dient zo schoon en efficiënt mogelijk te worden georganiseerd.^{11,12} Logistiek vormt een integraal onderdeel van andere sectoren, in de samenwerking met mkb, industrie en/of kennis/innovatie-instellingen.

In de Groene Metropoolregio heeft de logistieke sector, zoals in de meeste Nederlandse regio's, een significante omvang. Mede gezien de logistieke knelpunten (bijvoorbeeld de drukte op de A12), zal de regio keuzes moeten maken over waar en in welke mate zij logistiek kan en wil faciliteren. De Groene Metropoolregio, gemeenten en provincie faciliteren logistiek in het specifiek rond de regionale topsectoren, maar niet uitsluitend. Logistiek ontwikkelt zich over alle sectoren. Hiermee blijft deze sector een aanzienlijke ruimtelijke druk op de regio zetten. Deze logistiek dient zo schoon en efficiënt mogelijk te worden georganiseerd, daarbij ligt een focus op multimodale locaties met ook duurzaam transport over water.

¹¹ Position paper Logistiek – Logistiek en de Groene Metropoolregio, HAN

¹² Door een randvoorwaardelijke benadering van logistiek, vraagt dit een sector-gerichte aanpak. Hiervoor start vanaf 2023 een kwartiermaker logistiek

Natuurlijk is ruimtelijke inpassing en meerlaags bouwen hierbij van groot belang. Ook het onderscheid in stadsdistributie, regionale DC's of (inter)nationale DC's, die wel of niet gericht op bepaalde sectoren (health, hightech, energy), of met veel of weinig arbeidsplaatsen per ha. Maar hoogwaardige logistiek is meer, het gaat om wat er in de gebouwen gebeurt. Dus het gaat veel meer over de productiviteit, toegevoegde waarde en flexibiliteit die warehouses in ketens kunnen bieden. Hoogwaardige logistiek gaat over productiviteit en innovatie. Zeker voor een langere termijn planning is het binden van hoogwaardige logistieke vestigingen van verladers of dienstverleners een goede stap in de richting van toekomstbestendige werkgelegenheid en impulsen gevend aan vernieuwing en verduurzaming in de regio.

Bijlage 1 Betrokken stakeholders

- Groene Metropoolregio gemeenten: Arnhem, Berg en Dal, Beuningen, Doesburg, Druten, Duiven, Heumen, Lingewaard, Montferland, Mook en Middelaar, Nijmegen, Overbetuwe, Renkum, Rheden, Rozendaal, Westervoort, Wijchen en Zevenaar.
- The Economic Board
- Provincie Gelderland
- Hogeschool Arnhem Nijmegen
- VNO-NCW
- RvN@
- Logistic Valley
- Stichting Arnhemse Bedrijventerreinen STAB
- Ministerie van Economische Zaken en Klimaat
- Ecorys
- Opgavemanagers Groene Metropoolregio Arnhem Nijmegen

